



Witamine



Vivre ensemble

Espaces verts :
c'est quoi la
gestion
différenciée ?

A l'honneur

Jeux
et repas inter-
générationnels

DOSSIER

Le nouvel
Espace Roger
Zimmermann



Rejoignez la page Facebook de la ville



La rubrique alsacienne de Rose

Le TEMPS D' ZITT

Liawà Diäleckt Frennd

D'Zitt vu Morn un d'Zitt vu hett, un d'Zitt vu gäscht
D'r Ocks am Füähr geht em Schrett,
lagsam un schwär un fäscht
Sehlet d'r Bodà em Ryhthem, dam vu d'r Uhraltà Zitt
Dià wu schnüft mett'm Otem, wu wohl esch, vergässà hett
Ouf'm Fàld get's numà noch vilà Maschenà
Dià rollà, hen un här em Schpotjohr
S'Raad draït langsam fer allà glich, d'Zitt bliht schtéh, ja ja !
Wänn em Fàld schu friaj z'Morgà d'r Pfluàg dur d'Furchà, geht
Witt vum jäschtà un Zittsorgà .
Oï dinà Zitt kummt amol an's And, wenn da unter s'Zittraad
kummsch
Ob en d'r Schtadt, ob uff'm Land, andert Zitt, un net uff Wunsch
Läbsch rich un uff schnäller Art, oder arm wià Kerchàmus
Gesch oï amol uff dià langà Fahrt
Mett d'r Zitt geht en allà alles üss
Un derno esch alles oï fertig.
Voilà, sesch sowitt, d'Zitt geht umà.

Ech wensch en allà Dialeckt Frennd, alles güatà,
bliwà gsund un munter
Un bis boll wede.

Salü binander !!
Christiane-Rose KIRY

Police 17
Commissariat de Police 03 89 62 51 00

Pompiers 18
Centre de Secours 03 89 52 70 66

SAMU 15
Ambulances de Wittenheim 03 89 50 88 88

EDF 03 89 57 24 34
0810 333 068
GDF 03 89 57 27 28
0810 433 068

M2A 03 89 33 79 79
Mulhouse Alsace Agglomération

Agence France Télécom 10 14

Cinéma municipal 03 89 62 08 09
Gérard Philippe

Bibliothèque Municipale 03 89 57 18 36

Espace Multimédia 03 89 57 45 11

École de Musique Municipale 03 89 53 14 03

La Poste 03 89 57 02 90

Multi-Accueil Halte Garderie 03 89 62 09 88

Sémaphore 03 89 62 51 20
«antenne Wittenheim»

La mairie est ouverte au public du lundi
au vendredi de 9h à 12h et de 15h à 18h
Tél. 03 89 52 85 10 - Fax : 03 89 52 85 11
Place des Malgré-Nous
BP29 - 68272 WITTENHEIM CEDEX



Depuis le mois de septembre 2014 la Ville
de Wittenheim possède une page Facebook
officielle. Rejoignez la communauté
« Wittenheim » pour recevoir toutes les
informations de votre commune en live

et toujours notre site internet : www.wittenheim.fr

Chères Wittenheimois, chers Wittenheimois,

a rentrée qui arrive se fait sous le signe du volontarisme et de l'engagement durable. J'ai décidé, avec mon équipe de mettre en œuvre un plan de sauvegarde afin de venir en aide à la MJC de Wittenheim pour assurer son fonctionnement, tout en pérennisant ses activités pour continuer à offrir à tous les habitants de la Ville les services de cette grande et belle institution. Ce plan sérieux et équilibré a été adopté à l'unanimité par le Conseil Municipal, il va permettre à la MJC de travailler plus sereinement à l'avenir.

Côté sport, depuis toujours, je porte l'ambition d'un sport qui permet l'épanouissement de chacun : les clubs de la Ville en sont les pivots essentiels et ils savent qu'ils peuvent compter sur mon soutien. En signant le protocole de rapprochement, les clubs de football, l'USW Foot et l'ASTRW, offrent une nouvelle visibilité et un repère important pour l'ensemble des pratiquant(e)s de ce noble sport.

En ce mois de septembre 2015, l'espace Roger Zimmermann qui ouvrira ses portes regroupera le pôle Jeunesse de la Ville, le Centre Social et Familial, tout en offrant une salle polyvalente. Ce bâtiment de haute qualité environnementale s'inscrit pour Wittenheim dans la démarche de développement durable, qui comprend aussi l'énergie photovoltaïque, le Parc du Rabbargala, les trois libellules, la gestion différenciée des espaces verts, etc. Tout cela fait de notre commune un pôle d'excellence dans ce domaine et nous devons en être fiers.

A ce sujet, le changement climatique est une réalité que plus personne ne conteste.

A Paris se tiendra en décembre 2015, la grande conférence mondiale de l'ONU sur ce sujet. Les objectifs de cette conférence sont ambitieux : des engagements de réduction des émissions de gaz à effet de serre devront être pris et signés. La mise en œuvre de solutions ambitieuses passe par la prise de conscience individuelle. Faire face aux changements climatiques est l'affaire de tous.

Côté culture, et cela dès le 17 septembre prochain, je vous invite à partager la 14^{ème} édition des Journées Italiennes qui prolongera les vacances d'été pour quatre journées de plaisir.

Puis, les 19 & 20 septembre, le patrimoine de Wittenheim sera à l'honneur pour les Journées Européennes du Patrimoine. Cette année encore nous pourrons nous ressourcer dans la riche histoire de notre Ville, tout en regardant sereinement vers un avenir qui se construit jour après jour dans le respect des valeurs de notre République.

Enfin les 18 et 19 octobre, Wittenheim accueillera les artistes de Wittenheim et des environs lors de la 33^{ème} édition d' Art'Expo. Comme chaque année, un jury qualifié récompensera les meilleurs œuvres !

Encore une rentrée qui s'annonce riche en manifestations, signe que Wittenheim, est et sera toujours une Ville vivante et ouverte sur la culture.

Bonne rentrée à tous !

Votre Maire
Antoine HOMÉ



Démocratie de proximité : de nouveaux membres !

De nouveaux citoyens ont choisi de rejoindre les équipes des conseils de quartier et du Conseil des Sages. Certains étaient déjà membres des équipes précédentes.

Un grand merci à Mahamadou TOUNKARA au conseil de quartier centre, Eliane LUTZ Séverine SUTTER et Philomène TERRA au conseil de quartier Fernand-Anna, Maurice LOIBL Nathalie PETRYSZYN et Louise GERBER au conseil de quartier Sainte-Barbe. Jean-Claude GUTKNECHT Liliane SCHIRMER et Jean-Denis SAUTER au Conseil des Sages.

Ils rejoignent des équipes dynamiques et motivées à œuvrer pour le bien commun.

Pour en savoir plus sur ces instances, contactez notre animateur de la Démocratie de Proximité :
david.alfort@wittenheim.fr
03 89 52 85 10



Directeur de la publication : Alexandre OBERLIN
Directeur de la rédaction : Eric ALARIO

Direction artistique : Saute Mouton Communication • smouton.com

Crédits Photo : Fotolia / Mairie de Wittenheim

Imprimé à Wittenheim par Imseron en 7400 exemplaires
wittenheim.fr

Journées européennes du patrimoine 2015, le 19 et 20 septembre, à Sainte-Barbe



Cette 32^e édition des Journées européennes du patrimoine s'inscrit dans le cadre de la campagne portée par le Conseil de l'Europe et l'Union européenne, qui ont déclaré 2015 : « année du patrimoine industriel et technique ».

C'est l'occasion, pour tous, de venir redécouvrir le riche passé de notre Ville, en voici le programme :

Le samedi 19 septembre

- **Visite guidée de l'église et découverte des fresques de George Desvallières**, de 13h30 à 19h. Entrée libre
- **Buvette à partir de 14h, dégustation de tartes flambées** à partir de 18h, sur le parvis de l'église Sainte-Barbe
- **Concert du groupe Gospel's Rejoicing** à 20h à l'église Sainte-Barbe. Entrée libre



Le dimanche 20 septembre

- **Structure gonflable géante pour les enfants et grands jeux**, de 10h-17h sur le parvis de l'église Sainte-Barbe. Activités gratuites organisées par le Conseil de Quartier Sainte-Barbe
- **Stammtisch des mineurs et exposition de matériel de mines organisés par l'Association de Sauvegarde du Chevalement Théodore**, au foyer Sainte-Barbe. Entrée libre
- **Exposition de matériel de pompiers** au foyer Sainte-Barbe, de 10h à 17h. Entrée libre
- **Visite guidée de l'église et découverte des fresques de Georges Desvallières**, organisées par le Conseil de fabrique, de 10h à 16h. Entrée libre
- **Buvette et dégustation de tartes flambées** à partir de 11h, sur le parvis de l'église Sainte-Barbe
- **Concert d'orgue et cuivres** à l'église Sainte-Barbe. Entrée libre

Espaces verts : c'est quoi la gestion différenciée ?

La Ville s'est engagée à ne plus utiliser de pesticides et de produits phytosanitaires. Le désherbage en est rendu plus difficile, il n'y a pas de "mauvaises herbes" ! Toutes les plantes que nous pouvons trouver indésirables ont leur rôle à jouer dans notre écosystème. De plus, la présence de telles plantes indique qu'elles n'ont pas été éliminées par des produits chimiques nocifs pour votre santé et pour l'environnement.

Un des principes de la gestion différenciée est que les "mauvaises herbes" sont beaucoup moins nocives que les herbicides chimiques ! De plus en plus de communes ont proscrit l'usage d'herbicides chimiques et ont appris à tolérer la présence de quelques plantes indésirables, aussi bien dans les gazons qu'entre les pavés des trottoirs ou sur les graviers.



Notre commune agit pour plus de nature...

... et adopte la tonte différenciée

Tout le monde y gagne

- Paysage diversifié
- Entretien réduit
- Zone à caractère récréatif
- Favorable à la biodiversité

Notre commune agit pour plus de nature...

... et travaille sans pesticides

Tout le monde y gagne

- Absence totale de produit chimique
- Entretien respectueux de la santé de chacun
- Idéal pour la faune et la flore
- Plus sain pour les ouvriers
- Sans impact sur l'eau et les sols

Un changement de regard !

Par ces nouvelles pratiques, la commune va se modifier. La végétation spontanée prendra plus de place et viendra fleurir certains endroits. Cette gestion doit s'accompagner d'un **changement de perception de la mauvaise herbe.**



Baby Bouquins

Des activités toute l'année

Pour bouger, pour respirer, pour découvrir, pour s'amuser, pour s'enrichir et bien d'autres choses encore, toute l'année les structures de Wittenheim offrent un grand choix d'activités. Découvrez une sélection dans votre Vitamine et plus sur wittenheim.fr

Ecole Municipale de Musique et de Danse de Wittenheim

Il reste quelques places en danse classique et en musique :

- Danse classique pour enfants à partir de 4 ans le mercredi après-midi
- Eveil musical pour les enfants de 5 ans : mercredi de 16h à 17h. Pour les 6 ans et plus : mardi ou mercredi de 17h à 18h
- Formation en groupe pour l'éveil musical, la formation musicale et la danse classique
- Cours individuels pour instrument

Les cours sont assurés par des professeurs diplômés.

Plus d'informations sur : www.wittenheim.fr
rubrique : Ecole de musique

Ecole Municipale de Musique et de Danse
1b rue des Mines
68270 Wittenheim
Rens. et inscriptions : 03 89 53 14 03

La MJC de Wittenheim ouvre sa saison 2015

La MJC de Wittenheim ouvre sa saison 2015/2016 le 14 septembre prochain (date de démarrage des activités). Un lieu incontournable, qui vous invite pour cette rentrée à « oser être acteur de votre temps libre ».

L'association propose un panel de 80 activités de loisirs pour tous (enfants, ados et adultes), à pratiquer de septembre à juin. Des activités diversifiées, riches et de qualité qui permettent à chacun de s'épanouir pleinement dans les groupes, la construction du lien social et la solidarité.

Avec des animateurs de qualité, qui possèdent le sens de l'engagement associatif et beaucoup d'idées, vous pourrez pratiquer dans une atmosphère chaleureuse et pleine de vie, des activités sportives (boxe américaine, yoseikan budo, aikido, gym de bien-être, gym CAF, zumba, zumba toning, jumping, piloxing, tennis de table...), de la danse (afro, jazz, flamenco, indienne, hip-hop, orientale, ragga jam, grecque et éveil danse pour les plus petits), du loisir créatif

(peinture, dessin, céramique modelage, ID'DCO, couture, tricot, broderie...).

Il vous sera également possible de maîtriser les arts de la table en découvrant les activités de cuisine à thème et cuisine spéciale. Pour les adultes qui souhaitent partager un temps de détente et tout en douceur, venez découvrir le qi gong, le yoga, la sophrologie, le yoga du rire, mais aussi les « ateliers du bonheur ».

L'équipe de la MJC propose aussi au public des manifestations culturelles toute l'année : week-end Passeurs de jeux en octobre, Fête du Manala en décembre, Festival du Livre et de la Jeunesse RAMDAM en mars, spectacle LABEL DANSE en mai, exposition Mix'Arts en juin... Mais aussi des accueils de loisirs pour les enfants de 3 à 13 ans lors des vacances scolaires.

Tout un programme !
Plus d'informations sur : www.mjcwittenheim.fr. N'hésitez plus !

MJC de Wittenheim

2, rue de la capucine – 68270 WITTENHEIM
03.89.53.55.54
mjcwittenheim@wanadoo.fr

Conseil des Sages : carton plein pour la sortie sur le Ried

La croisière sur le Ried n'a pas fait mentir la réputation des sorties organisées par le Conseil des Sages de Wittenheim. Le « Marius » navire affrété spécialement par la compagnie Aqua Découverte était plein. Face au succès énorme de cette activité, une seconde croisière sera programmée au mois de septembre afin de permettre à tous ceux qui n'ont pas pu y prendre part en juillet de découvrir les merveilles du patrimoine fluvial alsacien. Un grand bravo à tous les bénévoles du Conseil des Sages qui se mobilisent tout au long de l'année afin de proposer à nos seniors des activités de qualité.

Pour en savoir plus : sages@wittenheim.fr

Prochaines sorties Conseil des Sages

- 24 septembre : croisière/repas sur le Ried
- 8 octobre 2015 : Oktoberfest au paradis des sources à soultzmatt
- 10 décembre : féerie de Noël à Altkirch

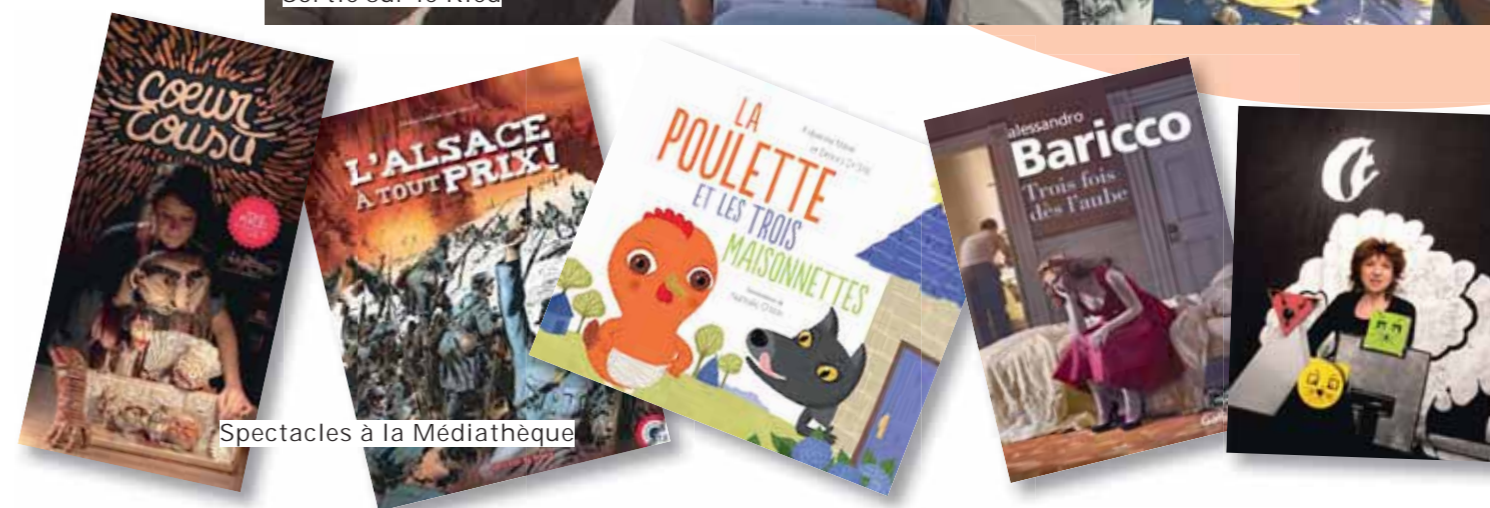
Inscription obligatoire avant :

- 1^{ère} sortie : avant le 22 septembre 2015
- 2^{ème} sortie : avant le 25 septembre 2015
- 3^{ème} sortie : avant le 27 novembre 2015

Contact : david.alfort@wittenheim.fr
03 89 52 85 10



Sortie sur le Ried



Spéctacles à la Médiathèque

L'Italie Maestro !

Les journées italiennes

14^{ème} édition

Journées Italiennes 2015 La mode et la musique à l'honneur

Voici déjà la 14^{ème} édition des Journées Italiennes de WITTENHEIM qui sont devenues le grand rendez-vous culturel et festif de la rentrée dans notre ville.

D'année en année, avec la participation fidèle des associations italiennes de la région et la contribution des plus efficaces de nos partenaires, une programmation de grande qualité est mise en oeuvre.

Cette année et pour la seconde fois dans l'histoire des Journées Italiennes de Wittenheim, nous accueillerons pour notre plus grand plaisir, Geneviève AVRIL lors de notre soirée officielle de lancement. Une collection de mode à couper le souffle vous sera présentée par les plus beaux mannequins de notre département.

Dès le lendemain, vous voyagez en Italie grâce à notre concert de variétés interprété par un duo de choc Angelica & Virgilio du « Duo Acustico » suivi de Giuliano qui imite Celentano pour un concentré des plus belles mélodies transalpines.

Le samedi soir fera, quant à lui place, à notre traditionnel concert de musique classique, animé par le Collegium Musicum de Mulhouse, sous la direction de Jan SOSINSKI, accompagné de l'éblouissante Soprane, Agnès

KNOOP. Rossini, Verdi, Puccini et bien d'autres grands compositeurs italiens y seront interprétés.

Enfin, le dimanche et avant la parade, l'association Dante Alighieri planchera sur l'oeuvre de Caravage, artiste peintre novateur et révolutionnaire du 17^{ème} siècle. Puis, vous retrouverez comme à l'accoutumée, défilé de voitures, séances de cinéma, interventions de troupes folkloriques, animations, gastronomie et associations italiennes pour une journée de clôture toujours aussi festive et réussie.

Ainsi, ces 4 jours offriront de quoi satisfaire les amateurs de culture italienne et nous espérons que vous serez présents, nombreuses et nombreux, afin de passer un moment de détente au rythme du « bel paese ».

Jeudi 17 septembre Soirée inaugurale

- Discours officiels
- Défilé de mode en partenariat avec la boutique Geneviève AVRIL
- Verre de l'amitié italien

Entrée libre • Halle au Coton à 20h30

Vendredi 18 septembre Concert de variétés

- **Duo Acustico avec Angelica et Virgilio.** Un concentré des plus belles mélodies italiennes : Ricchi et Poveri, Albano et Romina Power
 - **Giuliano** Imitation Adriano Celentano
- Entrée : 10€ • Halle au Coton à 20h30

Samedi 19 septembre Concert classique

Interprété par le Collegium Musicum
Sous la direction de Jan SOSINSKI
Avec la soprane Agnès KNOOP

- Au programme :
- ROSSINI : Ouverture de Tancredi TOSELLI : Sérénade
 - VERDI : Saper Vorreste, air d'Oscar
 - LEONCAVALLO : Mattinata
 - DONIZETTI : Cavatina, air de Norina
 - ROSSINI : Tarentelle
 - PUCCINI : Musetta's Walz de la Bohème
 - MASCAGNI : Inter mezzo
 - PUCCINI : O mio babbino caro
 - PONCHIELLI : Gioconda Danse des h. MONTI : Czardas
 - DI CAPUA : O sole mio
 - T. COTTRAU : Santa Lucia

Entrée libre • Halle au Coton à 20h30

Dimanche 20 septembre Journée populaire

- **Conférence** donnée par Mme Carole BERROIR de la Dante Alighieri, sur l'oeuvre du Caravage, **salle A. Camus, 1 rue des Mines à 10h.**
- **Défilé de véhicules italiens** (deux roues et voitures, de la Vespa à la Ferrari, en passant par les Fiat 500) et de troupes folkloriques : la banda musicale communale di Marchirolo et Folk acli de Munich entre la Mairie (Place des Malgré-Nous) et la Halle au Coton. **Départ 11h.** Les véhicules seront ensuite visibles sur le parking de la Halle au Coton.
- **Déjeuner proposé par les associations italiennes** : au menu polenta, pasta, pizza, gelati...
- **Toute l'après-midi, animation musicale** et intervention des troupes folkloriques.
- **Pour les enfants, jeux** de la Ludothèque de Wittenheim, **château gonflable**

Viva Italia !

Du 17 au 20
Septembre

HALLE AU COTON



Cinéma Gérard Philippe :
LEOPARDI
& **CINEMA PARADISO**
(horaires des séances
sur wittenheim.fr)

Cinéma Paradiso : du cinéma comme on l'aime, un conte où l'on passe du rire aux larmes, d'une grande sensibilité. C'est aussi une vision nostalgique du cinéma d'autrefois, de ces salles de village, où tout le monde se retrouvait pour admirer un péplum ou un grand film hollywoodien.

Léopardi : en Italie, Leopardi est connu comme Rimbaud en France. C'est dans son attachement à une réalité biographique que le film, tourné dans plusieurs villes d'Italie, trouve toute sa matière éblouissante.

Défilé

Concerts

Conférences

Gastronomie
Italienne

Animations

Cinéma

Jeux et repas intergénérationnels

Qualité de vie rime avec qualité du lien intergénérationnel. Depuis 3 ans, le Conseil des Sages de Wittenheim, le conseil municipal des enfants, la commission ados, la ludothèque et le centre social et familial unissent leurs efforts pour mettre en place une journée de jeux intergénérationnels. Cette année encore plus de 60 citoyens de notre commune y ont participé.

Bravo à tous !



Calendrier des Manifestations Culturelles et Sportives

SEPTEMBRE

7 septembre au 3 octobre

« Atmosphères » par Catherine WALCH
Exposition de peintures à l'huile et fusains de portraits, auto-portraits et nus. **Entrée libre, exposition visible aux heures d'ouverture de la Médiathèque**

8 septembre

L'Atelier d'écriture de la Médiathèque
A la Médiathèque (secteur adultes) à 18h. Venez nous rejoindre pour jouer avec les mots : se retrouver deux heures durant, en petit groupe, pour laisser aller la plume et mettre en mots joyeusement son imaginaire. Atelier animé par Chantal LEHR, formée aux ateliers d'écriture spontanée. **Renseignements au 03 89 57 18 36 ou mediatheque@wittenheim.fr**

13 septembre

Fête de quartier Jeune-Bois
Balade pédestre familiale, départ à 9h30 devant l'école Bastian. Repas à partir de 12h à l'école BASTIAN Et comme d'habitude, apportez vos raquettes, boules de pétanque, ballons...
Attention : inscription obligatoire pour le repas via david.alfort@wittenheim.fr
Renseignements au 03 89 52 85 10

12 au 13 septembre

16^{ème} Vital'Sport
DECATHLON Village ZA du Carreau Anna à Wittenheim
Entrée libre. Samedi 9h-19h. Dimanche 10h-18h

17 au 20 septembre

Les Journées Italiennes
Une 14^{ème} édition sous le signe de la mode et de la musique. Le rendez-vous incontournable de la culture italienne à Wittenheim. Retrouvez le programme complet dans ce numéro. **Halle au Coton à Wittenheim**

19 au 20 septembre

Les Journées du patrimoine à Sainte-Barbe
Retrouvez le programme complet dans votre Vitamine

21 septembre

Club de lecture « Des livres et nous »
A la Médiathèque (secteur adultes) à 18h. Pour partager le livre dans une ambiance conviviale, autour de la rentrée littéraire. **Entrée libre.**
Renseignements au 03 89 57 18 36 ou mediatheque@wittenheim.fr

27 septembre

Marché aux Puces
A la MJC de Wittenheim site Fernand Anna
Inscriptions les vendredis 11, 18 et 25 de 17h à 20h
A la MJC, 2 rue de la Capucine

28 septembre

Baby Bouquins
à 15 h à la Médiathèque (secteur jeunesse)
Comment apprivoiser les livres lorsque l'on est tout petit. Un livre mis en animation, des comptines et des échanges autour de la petite enfance. Pour les 0/4 ans accompagnés de leurs parents, grands-parents, nounous...
Entrée libre. Renseignements au 03 89 57 18 36 ou mediatheque@wittenheim.fr.

30 septembre

Dans la forêt lointaine
à 17 h à la Médiathèque (secteur jeunesse)
Comptines et histoires en musique par Hélène VACCA (contes et chansons) et Sébastien LAVIT (Guitare et voix)
Dans la forêt lointaine, on entend le hibou. Au son de la guitare, des ritournelles et des petits bruits, portées par la voix ou façonnées du bout des doigts, les histoires se modèlent et on découvre le petit bois !
A partir de 18 mois - Durée : 30 mn environ.
Entrée libre. Renseignements et réservation au 03 89 57 18 36 ou mediatheque@wittenheim.fr.

OCTOBRE

4 octobre

60^e Grand Prix de la ville de Wittenheim
Cyclo-Cross International
Au Parc Décathlon Village

5 au 31 octobre

Exposition de peinture par François CECE
à la Médiathèque (secteur adultes)

6 octobre

Spectacle conte et musique « Chats Chats Chats »
à 17 h à la Médiathèque (salle Albert Camus)
Par Christine LAVEDER de la Compagnie A Tirelarigot Maman Chatte a trois chats, joueurs, souples, patients et élégants : de vrais chats ! Un spectacle où se répondent contes, chansons, comptines et poésies, jeux de doigts et jeux de mots, matins de sons étranges et d'objets sonores félins... A voir en famille dès 4 ans.
Durée : 45 mn environ. Entrée libre.
Renseignements et réservation au 03 89 57 18 36 ou mediatheque@wittenheim.fr

12 octobre

Club de lecture « Des livres et nous »
A la Médiathèque (secteur adultes) à 18h.
Pour partager le livre dans une ambiance conviviale, autour de la rentrée littéraire. **Entrée libre.**
Renseignements au 03 89 57 18 36 ou mediatheque@wittenheim.fr

13 octobre

Lecture de « Trois fois dès l'aube »
d'Alessandro BARICCO, par Chantal LEHR
à 20 h 30 à la Médiathèque
Deux personnages se rencontrent à trois reprises... Trois histoires nocturnes qui se concluent à l'aube et qui marquent, chacune à sa façon, un nouveau départ.
Entrée libre. Renseignements et réservation au 03 89 57 18 36 ou mediatheque@wittenheim.fr

17 octobre

« La poulette et les trois maisonnettes »
à 10h30 à la Médiathèque (secteur jeunesse)
Conte kamishibai (inspiré de l'histoire de Fabienne Morel et Debora Di Giglio) raconté par Huguette SCHOENAHN et Hélène VACCA
Ce spectacle est accessible à partir de 4 ans.
Durée : 25 mn environ. Entrée libre.
Renseignements et réservation au 03 89 57 18 36 ou mediatheque@wittenheim.fr

17 au 19 octobre

33^{ème} Art expo
A la Halle au Coton • Sous le parrainage de :
Mme Joelle MILAZZO, Mr Roland ZINCK
Entrée libre
Horaires d'ouverture au public
Samedi 17 octobre de 14h à 18h
Dimanche 18 octobre de 10h à 18h
Lundi 19 octobre de 9h à 12h 14h à 16h

19 au 30 octobre

Accueil de loisirs sans hébergement 3/13 ans
Inscriptions à compter du lundi 5 octobre de 18h à 20h - A la salle Polyvalente Sainte-Marie
Renseignements et inscriptions au Centre Social et Familial
Adresse : Espace Roger Zimmermann - 16 rue du Maréchal de Lattre de Tassigny - Wittenheim
Renseignements au 03 89 50 46 08

NOVEMBRE

2 au 28 novembre

« L'Alsace à tout prix »
A la Médiathèque (secteur adultes)
Exposition de planches extraites de la bande dessinée « L'Alsace à tout prix », d'après un scénario de Jean PAILLOT et des dessins de Frédéric GARCIA, parue aux Editions du Signe en 2014. Cette bande dessinée retrace les principaux combats ayant eu lieu en Alsace en 1914 et 1915 (libération d'Altkirch et de Thann, prises de Mulhouse, de Munster, batailles du Val de Liepvre (jusqu'à Sainte-Marie-aux-Mines), du Hartmannswillerkopf et du Linge, tant du côté français que du côté allemand.
Entrée libre, exposition visible aux heures d'ouverture de la Médiathèque.

6 novembre

Soirée familiale dansante avec repas
19h Salle Léo Lagrange
4 rue du Vercors - Wittenheim
Renseignements et inscriptions au Centre Social et Familial
Adresse : Espace Roger Zimmermann - 16 rue du Maréchal de Lattre de Tassigny - Wittenheim
Renseignements au 03 89 50 46 08

11 au 29 novembre

Tournoi indoor du TC Wittenheim
Horaires des matchs : en semaine de 18h à 23h et le week-end de 10h à 21h
Renseignements au 07 86 72 45 04

16 novembre

Club de lecture « Des livres et nous »
A 18h à la Médiathèque (secteur adultes)
Pour partager le livre dans une ambiance conviviale, autour de la rentrée littéraire. **Entrée libre.**
Renseignements au 03 89 57 18 36 ou mediatheque@wittenheim.fr

20 novembre

Portes ouvertes chez Im'Serson
Venez découvrir nos différentes techniques d'impression sur tous supports : papier, bâches, vinyle, autocollants, textiles, voitures... 1280 M² d'atelier à visiter, une équipe dynamique à rencontrer, une entreprise solidaire à soutenir.
Horaires des portes ouvertes au public : de 14h à 19h 5, rue du Ried à Wittenheim - www.imerson.fr

21 au 22 novembre

Marché de Noël
Nous vous invitons à venir découvrir nos stands bien fournis de couronnes de l'Avent, nappes, travaux manuels divers, décorations, idées cadeaux, bredalas, confitures... Réalisés par les résidents et les bénévoles.
Dans une ambiance conviviale, vous aurez la possibilité de trouver sur place un salon de thé avec des pâtisseries maison. EHPAD Les Vosges 15, rue des Vosges à Wittenheim

23 novembre

Baby Bouquins
à 15h à la Médiathèque (secteur jeunesse)
Comment apprivoiser les livres lorsque l'on est tout petit. Un livre mis en animation, des comptines et des échanges autour de la petite enfance Pour les 0/4 ans accompagnés de leurs parents, grands-parents, nounous, ...
Entrée libre. Renseignements au 03 89 57 18 36 ou mediatheque@wittenheim.fr

27 novembre

Ciné-Débat
A la salle polyvalente Sainte Marie
Renseignements et inscriptions au Centre Social et Familial
Adresse : Espace Roger Zimmermann - 16 rue du Maréchal de Lattre de Tassigny - Wittenheim
Renseignements au 03 89 50 46 08

DECEMBRE

1^{er} décembre au 3 janvier

Le sapin de Noël de la Médiathèque se fond dans un décor enchanteur
à la Médiathèque (secteur adultes)
Entrée libre, exposition visible aux heures d'ouverture de la Médiathèque

4 décembre

Bourse aux jouets et aux livres
A la salle polyvalente Sainte Marie
Dépôt : le 03/12 de 8h30 à 18h
Vente : le 04/12 de 8h30 à 18h
Renseignements et inscriptions au Centre Social et Familial
Adresse : Espace Roger Zimmermann - 16 rue du Maréchal de Lattre de Tassigny - Wittenheim
Renseignements au 03 89 50 46 08

4 décembre

Spectacle « Cœur cousu », théâtre de marionnettes et d'objets par le Collectif des Baltringues
A 20h30 à la Médiathèque (salle Albert Camus)
Depuis la nuit des temps, une lignée de femmes se transmet une boîte mystérieuse... Cette boîte ne doit pas être ouverte avant 9 mois de peur de voir ce qui s'y cache s'évanouir dans l'air. Frasquita y trouvera un don qui va ficeoler sa vie et la mènera vers son propre destin.
Dans l'intimité de l'atelier de couture où nous sommes invités à prendre place, l'ombre du surnaturel flotte sur les êtres qui parcourent cette histoire, les auréolant de grâce ou de noirceur.
D'après le roman « Le cœur cousu » de Carole Martinez, paru aux éditions Gallimard.
A voir en famille à partir de 8 ans.
Durée : 50 mn environ. Entrée libre.
Renseignements et réservation au 03 89 57 18 36 ou mediatheque@wittenheim.fr

8 décembre

« Sous la neige »
par la Compagnie Les Contes de Nana
A 17h à la Médiathèque (salle Albert Camus)
« Elle arrive, je le sens, ça commence avec le froid qui pique mes joues et puis le ciel blanc. Il est temps de mettre ses gants, d'enfiler son bonnet, de s'installer, le nez collé à la fenêtre gelée pour attendre la neige ! »
Un flocon de neige a voyagé longtemps. Il ramène avec lui des chansons d'hiver, de moufle douillette, des histoires pour se réchauffer... à partager.
Spectacle familial à partir de 18 mois.
Durée : 35 mn environ. Entrée libre.
Renseignements et réservation au 03 89 57 18 36 ou mediatheque@wittenheim.fr

12 décembre

Conte musical de Noël par l'Ecole Municipale de Musique en partenariat avec la Médiathèque
A 10h30 et 11h30 à la Médiathèque (secteur jeunesse)
Une manière originale de faire connaissance avec la musique et les instruments au travers d'une histoire racontée par l'équipe de la Médiathèque et mis en musique par les élèves de l'Ecole Municipale de Musique de Wittenheim.
Accessible à partir de 4 ans.
Entrée libre.
Renseignements au 03 89 57 18 36 ou mediatheque@ville-wittenheim.fr

21 décembre

Club de lecture « Des livres et nous »
A 18h à la Médiathèque (secteur adultes)
Pour partager le livre dans une ambiance conviviale, autour de la rentrée littéraire. **Entrée libre.**
Renseignements au 03 89 57 18 36 ou mediatheque@wittenheim.fr

+ d'infos sur
www.wittenheim.fr

et sur la page facebook
de la Ville :
<https://www.facebook.com/wittenheim.fr>



Le nouvel Espace Roger Zimmermann

Les nouveaux locaux implantés 16 rue du Maréchal de Lattre de Tassigny et réalisés avec le concours financier de l'Union Européenne (FEDER), du Conseil Régional d'Alsace, du Conseil Départemental du Haut-Rhin et de la Caisse d'Allocations Familiales, seront ouverts au public au cours du mois de septembre.

Ce bâtiment, de près de 1 500 m², sera organisé autour de trois pôles : celui du Centre Social et Familial, celui de l'Espace Jeunesse de la Ville et celui de la salle polyvalente Sainte-Marie.

Ce projet, dont la maîtrise d'œuvre a été confiée en 2011 au cabinet Kn'L architecture et pour lequel un mandat a été donné à la SERM en 2012, a pu être réalisé grâce à la mise à disposition de terrains appartenant à la Paroisse Sainte-Marie, dans le cadre d'un bail emphytéotique d'une durée de 50 ans, signé en 2013.

Après la démolition du foyer Sainte-Marie, au début de l'été 2013, les travaux de construction du bâtiment ont débuté au mois de novembre. Près de 18 mois de travaux et l'intervention de 26 entreprises auront été nécessaires pour réaliser ce nouvel équipement public dénommé « Espace Roger ZIMMERMANN ».

Le Centre Social et Familial disposera ainsi de locaux adaptés pour l'accueil du public et l'organisation des différentes activités proposées aux enfants, aux jeunes et à leurs familles. L'association quittera donc ses locaux rue d'Ensisheim ainsi que ceux utilisés plus ponctuellement, implantés rue de l'Ancienne Filature et rue du Vieil Armand.

Le pôle jeunesse abritera quant à lui les bureaux de l'équipe jeunes de la Ville. Les locaux permettront notamment d'organiser sur place l'ensemble des activités destinées aux adolescents durant les vacances scolaires. Celles-ci avaient été proposées dans un premier temps au foyer Sainte-Marie avant d'être transférées sur le site de la MJC Théodore.

Enfin, la salle polyvalente, gérée par la Ville, sera prioritairement utilisée pour des activités propres de la Ville de Wittenheim en complément de Salle Albert Camus, la Paroisse (conformément aux dispositions du bail) et le Centre Social et Familial. D'autres associations ou organismes pourront également, en fonction de la disponibilité et des projets, solliciter la ville.

Roger Zimmermann : l'humaniste au service de l'intérêt général.



Roger Zimmermann a été Maire de Wittenheim de 1989 à 2001 et Président du WIKIRJU. Pendant plus de 12 années, il a mis au service des autres ses qualités humaines et ses convictions. Ses méthodes de travail, durant ses deux mandats successifs, ont été reconnues et appréciées par une très large majorité d'élus en passant par le personnel municipal mais aussi et surtout par les habitants de Wittenheim. Trois valeurs caractérisaient l'Homme : intégrité, sens de l'intérêt général et service aux autres.

Pendant près d'un demi-siècle, Roger Zimmermann aura marqué la vie publique wittenheimoise et le cœur de tous. Il était bien normal que ce nouveau bâtiment, implanté au cœur de Wittenheim porte son nom.

BREF HISTORIQUE À PROPOS DE LA MAISON DES ASSOCIATIONS CATHOLIQUES PAR MONSIEUR WINNLEN

Contexte de sa création

En 1914, Wittenheim atteint déjà une population de plus de 3000 habitants. Une quinzaine d'associations laïques prodiguent culture et sport : vélo, gymnastique, musique, mandolines, chant, football, etc.

Aucun local n'existait alors hormis les arrières-salles de restaurants et bistrotts qui servaient de lieu de réunion et de lieux festifs, par exemple restaurant « Au raisin » tenu par la famille Baecher (actuelle pharmacie Haas).

Devant cette situation, prenant modèle sur ce qui existait déjà depuis de longues années à Mulhouse, le curé Jean Baptiste Stoffel fonde une association pour la construction d'une maison destinée à promouvoir les activités d'associations catholiques. Cette institution dont les statuts furent approuvés le 19 juin 1914, assura par la suite la gestion même de l'institution.

Les fonds nécessaires à la construction, d'une superficie de 51,17 ares furent remis gratuitement par Angéline Cuenot d'Alaize née Ruell (future fondatrice de Don Bosco) rentière et propriétaire terrienne dans la commune. Il s'agissait d'une parcelle alors située en lisière sud du village et uniquement desservie par un sentier (à la place de la rue de Latre de Tassigny, la rue de Verdun étant inexistante).

Le creusement des fondations est entrepris par des bénévoles dès le premier semestre de 1914 mais les travaux sont arrêtés du fait de l'ouverture des hostilités début août.

Sa réalisation

Après la guerre le projet est réactivé dans la population catholique. Les moyens financiers sont réunis et la construction confiée à l'entrepreneur Joseph Colombina est achevée et inaugurée au terme d'une fête mémorable le 14 août 1922.

Durant toute l'entre-deux guerres le Cercle catholique -Bangalà- comme on l'appelait fut le pôle des activités culturelles et sportives au village. A partir du début des années 1930, il entra en concurrence ouverte avec les activités menées par les mineurs dans les deux salles de fêtes des cités MDPA.

Au fil du temps

Après l'annexion, l'association fut spoliée par les autorités nazies de son bien, début 1941. Les activités y furent suspendues. Le bâtiment devint Partelhaus de la section locale parti Nazi et l'on y dispensa la propagande NS ainsi que la formation de la jeunesse hitlérienne.

De ce fait, l'immeuble devint un objectif spécifique pour les hommes du III/6e RIC lors de l'assaut donné sur le village au matin du 29 janvier 1945. Le bâtiment sévèrement touché par le feu des libérateurs fut ruiné et rasé peu après.

On alloua environ 18 millions de francs au titre des dommages de guerre. Ce montant se révélant insuffisant, il fallut procéder à des quêtes en divers lieux de Haute Alsace et combler avec le produit des recettes provenant de manifestations organisées par les associations catholiques. Les fonds furent réunis pour se lancer dans une nouvelle construction au milieu des années 1950, cela sur plans de l'architecte mulhousien Henri Baur également maître d'œuvre pour la reconstruction de l'église Sainte Marie à la même époque.



LE CENTRE SOCIAL ET FAMILIAL DE WITTENHEIM : QUELQUES REPERES POUR L'ACTION

Le Centre Social... C'est quoi ?

- Une association loi 1908 d'Education Populaire agréée centre social par la Caisse d'Allocations Familiales, née il y a déjà 25 ans le 08 Novembre 1990,
- Des valeurs de dignité, Solidarité et Démocratie mises en œuvre au quotidien !
- Un but : CREER du LIEN SOCIAL entre TOUS les wittenheimois quels que soient leurs condition, âge, sexe, résidence, croyances... !
- Un territoire d'action : la ville de Wittenheim un millier d'usagers issus de toute la ville.
- Des missions :
 - Offrir aux habitants des services utiles pour la vie quotidienne ainsi que des activités éducatives et culturelles favorisant les rencontres, les échanges, le dialogue entre habitants
 - Consolider les liens familiaux et parentaux
 - Rendre les habitants acteurs de leurs projets, de leur cadre de vie et plus généralement favoriser l'exercice de leur citoyenneté
- Des actions multiples tout au long de l'année :
 - « Le Petit Poucet » : un lieu d'accueil pour les enfants de 0 à 4 ans accompagnés de leur(s) Parent(s),
 - Des accueils de loisirs pour les 3-13 ans pendant et hors vacances scolaires
 - Des activités socioculturelles et manifestations pour les adultes et les familles
 - Un réseau santé assurant des permanences d'accès au droit
 - Des projets variés autour des loisirs et du cadre de vie

Le Centre Social... C'est comment ?

- Une priorité accordée à la qualité d'ACCUEIL, d'ECOUTE des habitants ainsi qu'à la CONVIVIALITE
- Un principe : valoriser les compétences de chacun et encourager le bénévolat !

Le Centre Social... C'est qui ?

- Une équipe de 20 administrateurs bénévoles qui pilotent le projet « Centre Social »
- Une équipe de 20 professionnels qualifiés accompagnés de bénévoles pour vous proposer services et activités
- Des PARTENAIRES financiers qui soutiennent le centre social depuis 25 ans en particulier la Ville de Wittenheim et la Caisse d'Allocations Familiales.... et de nombreux acteurs locaux qui agissent avec le Centre toute l'année sur le terrain.

Le Centre Social... C'est où ?

C'est dans le nouvel Espace Roger Zimmermann à partir du 21 septembre 2015

LE POLE JEUNESSE DE WITTENHEIM : QUELQUES REPERES POUR L'ACTION

Le pôle jeunesse... C'est quoi ?

- L'animation pour les 11-18 ans (Camps de vacances, projets solidaires, sorties découvertes)
- Implication citoyenne des jeunes : Conseil Municipal des Enfants pour les 9-11 ans, Commission ADO pour les 11-18 ans
- Fête de Noël des enfants
- Participation aux temps d'accueil peri-éducatif
- Objectifs : CREER du LIEN SOCIAL entre TOUS les jeunes wittenheimois et développer leur implication citoyenne
- Un territoire d'action : la ville de Wittenheim
- Pour TOUS les enfants issus de la ville
- Des actions multiples tout au long de l'année :
 - La journée sans voiture
 - Journée citoyenne
 - Journée intergénérationnelle
 - Animation : à la découverte des métiers
 - Camp ski
 - Rencontre avec les jeunes d'Annecy
 - Camp culturel et solidaire en Italie
 - Et beaucoup d'autres actions encore ...

Le pôle jeunesse ... C'est qui ?

Une équipe de 2 permanents, ainsi que 2 animateurs complémentaires plus 2 autres en renfort pour l'été.

Le pôle jeunesse... C'est où ?

C'est dans le nouvel Espace Roger Zimmermann, à partir du 21 septembre 2015





IL TROPEA

Ouvert depuis le 15 décembre 2014, il s'agit d'un magasin alimentaire italien dont les produits proviennent directement de l'Italie du sud, de la Calabre et des Pouilles. La cuisine est faite maison, il est possible de déjeuner sur place ou à emporter, une version traiteur existe pour vos fêtes, réceptions, etc. Les spécialités sont nombreuses : lasagnes, arancini, cannellonis, tagliatelle, osso bucco, tiramisù, pana cotta, etc.

Infos pratiques
IL TROPEA
 1 rue de Saint-Cloud
 68270 Wittenheim
 03 89 35 33 08

Violette et Erica ont le plaisir de vous accueillir du mardi au vendredi de 9h à 19h et le samedi de 9h à 17h
 Sur le Web : www.facebook.com/IL.Tropea



L'ATELIER DE ANNE

Depuis le 05 Février 2008, cette fleuriste expérimentée propose un grand choix de bouquets, de compositions de fleurs, d'objets cadeaux, verreries, vases, bougies haut de gamme, plantes fleuries et vertes pour la maison, le jardin ou le cimetière, compositions de plantes intérieures et extérieures, compositions artificielles ainsi qu'un grand choix d'orchidées... Vous avez un souhait pour un événement particulier, L'Atelier de Anne vous le réalisera :
 • Mariages • Naissances • Anniversaires
 • Plaisir d'offrir • Deuil

Infos pratiques
L'Atelier de Anne
 Toutes compositions florales
 14 A rue de St-Cloud
 68270 Wittenheim
 03 89 53 85 03
 Sur le Web : www.latelier-de-anne.fr

Wittenheim aime ses artisans, commerçants et entrepreneurs.

Une Ville moderne c'est un équilibre entre les grands centres de distribution et un cœur de ville vivant. L'activité économique qui en résulte est bénéfique pour tout le monde, ce mois-ci Vitamine vous présente quatre entreprises qui en reflètent la vivacité et la diversité. Chacune d'entre elles possède des savoir-faire spécifiques. Découvrez-les dans cette rubrique !

LA COIFFARELLE : UN AN DÉJÀ !

En juillet, La Coiffarelle fêtait son premier anniversaire. Chloé, 23 ans, qui exerce depuis 9 ans dans la coiffure, s'est installée à Wittenheim pour y ouvrir son premier salon. Un lieu qu'elle fréquentait toute petite. Dans un décor cosy, fleuri et personnel, vous serez séduits par ses conseils, son savoir-faire et l'ambiance conviviale qui y règne.

Les points forts :
 Abonnement mensuel shampoing-brushing
 Des produits made in France
 Des conseils personnalisés
 Ouvert le lundi après-midi

Infos pratiques
LA COIFFARELLE
 6 rue Saint-Cloud
 68270 Wittenheim
 03 89 52 94 32

Horaires d'ouverture : Lundi (13h-17h) –
 Mardi, mercredi et vendredi (08h30-18h) –
 Samedi (08h30-15h)
 Ouvert en continu, avec ou sans rendez-vous
 Sur le Web : <https://www.facebook.com/lacoiffarelle>



KIMIPAIN

Installé comme auto-entrepreneur en octobre 2009, Amir Ayad a modifié son statut en EIRL en janvier 2014. Il est passionné d'art, il peut s'adapter à toute demande particulière d'un client pour l'aménagement et la décoration de ses espaces. Ses activités principales sont la peinture et la décoration intérieur / extérieur. Ses points forts sont les réalisations en béton ciré et la création de fresques murales.

Infos pratiques
KimiPaint
 Peinture & Décoration
 48 rue de Kingersheim
 68270 Wittenheim
 06 95 19 27 10

Sur le web : www.facebook.com/kimipaintwittenheim





C'est arrivé
près de chez vous



Fête de la musique



Signature du protocole d'accord entre la Ville, l'USW Foot et l'ASTR



Balade contée dans le Parc du Rabbargala



Nettoyage citoyen, rue du Moulin

33^{ÈME} ART EXPO Du 17 au 19 octobre

A la Halle au Coton

Sous le parrainage de :

- Mme Joelle MILAZZO
- M Roland ZINCK

Entrée libre



Horaires d'ouverture au public :

- Samedi 17 octobre de 14h à 18h
- Dimanche 18 octobre de 10h à 18h
- Lundi 19 octobre de 9h à 12h et de 14h à 16h

Mieux vaut le savoir !

LES DANGERS DU MONOXYDE DE CARBONE

Qu'est-ce que le monoxyde de carbone ?

Le monoxyde de carbone est un gaz toxique qui touche chaque année plus d'un million de foyers, causant une centaine de décès. Il provient essentiellement du mauvais fonctionnement d'un appareil ou d'un moteur à combustion, c'est-à-dire fonctionnant au bois, au charbon, au gaz, à l'essence, au fioul ou encore à l'éthanol.

Quels appareils et quelles installations sont surtout concernés ?

- Chaudières et chauffe-eau ; poêles et cuisinières ;
- Cheminées et inserts, y compris les cheminées décoratives à l'éthanol ;
- Appareils de chauffage à combustion fixes ou mobiles (d'appoint) ;
- Groupes électrogènes ou pompes thermiques ;
- Engins à moteur thermique (voitures et certains appareils de bricolage notamment) ;
- Braseros et barbecues ;
- Panneaux radiants à gaz ;
- Convecteurs fonctionnant avec des combustibles.

La grande majorité des intoxications a lieu au domicile.

Quels sont ses dangers ?

Le monoxyde de carbone est très difficile à détecter car il est inodore, invisible et non irritant. Après avoir été respiré, il prend la place de l'oxygène dans le sang et provoque donc maux de têtes, nausées, fatigue, malaises ou encore paralysie musculaire. Son action peut être rapide : dans les cas les plus graves, il peut entraîner en quelques minutes le coma, voire le décès. Les personnes intoxiquées gardent parfois des séquelles à vie.



Comment éviter les intoxications ?

Les intoxications au monoxyde de carbone concernent tout le monde. Les bons gestes de prévention aussi :

Avant l'hiver, faites systématiquement intervenir un professionnel qualifié pour contrôler vos installations :

- Faites vérifier et entretenir chaudières, chauffe-eau, chauffe-bains, inserts et poêles.
- Faites vérifier et entretenir vos conduits de fumée (par ramonage mécanique).

Veillez toute l'année à une bonne ventilation de votre logement, tout particulièrement pendant la période de chauffage :

- Aérez votre logement tous les jours pendant au moins 10 minutes, même quand il fait froid.
- N'obstruez jamais les entrées et sorties d'air (grilles d'aération dans cuisines, salles d'eau et chaufferies principalement).

Veillez à une utilisation appropriée des appareils à combustion :

- Ne faites jamais fonctionner les chauffages d'appoint en continu : ils sont conçus pour une utilisation brève et par intermittence uniquement.
- Respectez scrupuleusement les consignes d'utilisation des appareils à combustion (se référer au mode d'emploi du fabricant), en particulier les utilisations proscrites en lieux fermés (barbecues, ponceuses...).
- N'utilisez jamais pour vous chauffer des appareils non destinés à cet usage : cuisinière, brasero, etc.

RÉGIONALES : INSCRIPTIONS SUR LES LISTES ÉLECTORALES JUSQU'AU 30 SEPTEMBRE

Les inscriptions sur les listes électorales en vue des élections régionales de décembre 2015 ont été rouvertes exceptionnellement jusqu'au 30 septembre, après publication mardi 14 juillet d'une loi en ce sens au journal officiel. Dans la législation actuelle, les inscriptions sur les listes électorales pour l'ensemble d'une année sont closes dès le 31 décembre de l'année précédente. Elles ne peuvent être ouvertes au-delà que dans quelques cas particuliers comme un déménagement ou l'inscription d'un jeune atteignant sa majorité en cours d'année. Le gouvernement a souhaité cette réouverture exceptionnelle car, "pour la première fois depuis 1965", un scrutin aura lieu en fin d'année et que la plupart des électeurs ignoraient en décembre 2014 que les régionales n'auraient pas lieu en même temps que les départementales de mars.

Renseignements :
Mairie de Wittenheim service élections 03 89 52 65 10
www.wittenheim.fr
<http://www.interieur.gouv.fr/Elections/Comment-voter/L-inscription-sur-les-listes-electorales>



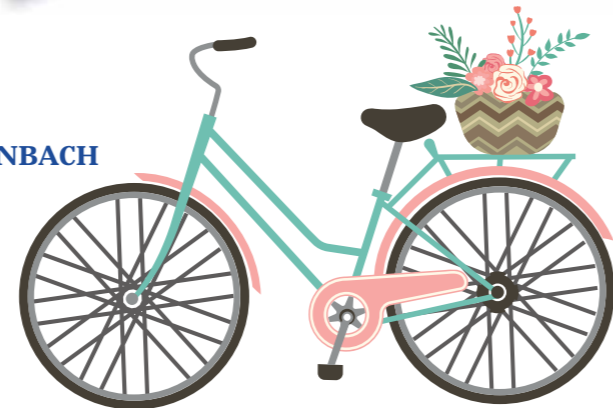
AMÉNAGEMENT D'UNE PISTE CYCLABLE RELIANT LA RUE DE LORRAINE AU HAMEAU DE SCHOENENSTEINBACH

Une nouvelle piste cyclable voit le jour à Wittenheim, celle-ci permettra aux cyclistes de se déplacer en toute sécurité. Ces travaux seront réalisés par la société TPS durant l'automne 2015

- Repères :
- Longueur 535.00 mètres
 - Largeur 2.60 mètres
 - Largeur de l'espace végétalisé séparatif 2.00 mètres

Budget total 176 374,50 €

Le projet est financé par la Ville de Wittenheim avec les participations financières de la M&A et du Département du Haut-Rhin.



PARENTS, GRANDS-PARENTS, LE LIEU D'ACCUEIL ENFANTS PARENTS (LAEP) "LE PETIT POUCE" DE WITTENHEIM EST FAIT POUR VOUS !

Devenir parents ou grands-parents est toujours un grand changement. Il est parfois appréciable de pouvoir échanger avec d'autres parents, grands-parents, spécialistes de la petite enfance.... C'est ce que vous propose ce lieu d'accueil convivial.

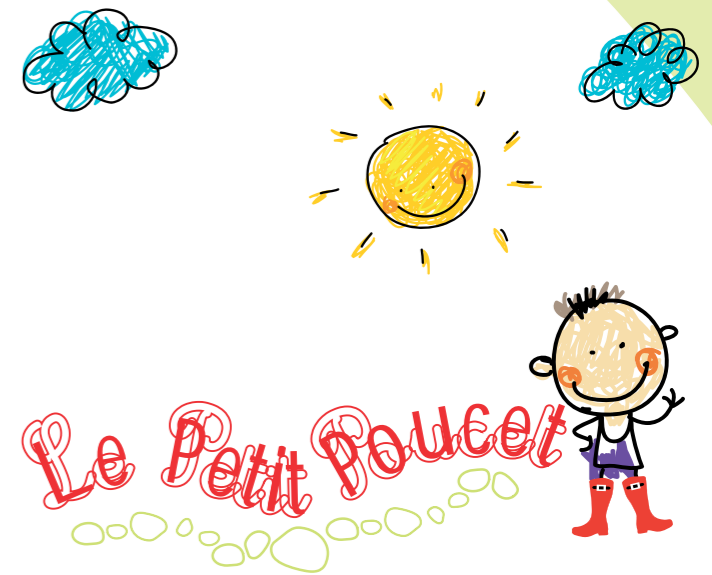
Le Petit Poucet permet de s'accorder une pause dans son quotidien, de rencontrer d'autres adultes et d'autres enfants à l'extérieur du domicile, de partager ses questionnements ou ses expériences de famille ou de venir y boire un café pendant que son enfant joue avec les autres.

Il offre la possibilité à l'enfant de passer un moment privilégié seul avec son parent ou de découvrir en douceur la vie en collectivité en partageant avec les autres des moments de jeux, de chants, de bricolage et un goûter.

Conditions d'accueil :
 Ouvert le mardi de 14h à 16h30, le jeudi de 9h à 11h30, le vendredi de 9h à 11h30 (Hors vacances scolaires)
 Accueil sans inscription, possibilité de venir sans prévenir, en fonction des besoins et des envies des enfants ou des parents.
 Carte de membre familiale du CSF obligatoire

Age des enfants concernés : de 0 à 4 ans

Reprise des accueils fin septembre 2015 dans les nouveaux locaux du CSF
 Pour en savoir plus :
 Madame Dorcas DELACHAUX : 03 89 50 46 08
accueil@csf-wittenheim.com



NAISSANCES

MAI 2015

Charlie, Lily-Rose, Bruna MEYER PRADAL
Léna, Sonia, Christine MARUSZCZAK
Neilan, Wayne KLESMANN
Lyam NEUNER
Lorys HAEFFLINGER
Sana-Ullah KARRYJANE
Aian BAJRAMI
Antonio SCHULLER
Basile, Jean, Lucien LABORIE
Kaïs LEJAL
Léo, Pascal CANDAN
Noah, Paul, Sébastien MOCHEL
Johanna, Elyne EVAN
Nathan, Christian BOERLEN
Mylan, Max SÜTTERLIN
Muhamed CERIMI
Mohamed BOUREMOUM

JUIN 2015

Lucas, Jacques, Jean CLAREMBAUX
Manon, Myriam, Jeanne CLAREMBAUX
Hassen, Salamat CHTIOUI
Zahineb CHTIOUI
Safwane LAZRACK
Colombine, Manon PHILIBERT
Anissa KAIDI
Oscar, Eugène THAUT
Anna, Thérèse, Claire WEISBECK
Haron KHEDIMALLAH
Maryem MTOUNY
Inaya, Habiba, Messaouda BENZAÏMA
Yanis BRAIA

JUILLET 2015

Hugo DA SILVA
Thiago, Michel, Adelino LOPES
Rafael, Roger, Leon DELADERRIERE
Camelia, Eliana, ROBUR
Yanis, Philippe, Jean-Luc SCHLIENGER MUCK
Miras THIEBAUT KARA
Maëlys, Françoise, NEUNER CLAUDE
Chloé, Françoise NEUNER CLAUDE
Lisa, Régine, Elsa BRENDLÉ
Rozem OZALP
Seydina TAHIRI
Rahma FERTOUL
Safwane EL AAKIOUI
Zoe, Elodie GOEPFERT
Mayline TOUTAOUI
Yanis, Noa RIAHI
Sarah ARDIÇ KLEINBAUM-MULLER
Rémi PESCHER

MARIAGES

MAI 2015

Ludovic, Guy, Marcel, ZUSATZ
et Linda YKHLEF
Frédéric, André NAZE
et Aurélie, Simone, Maggy BOURDEL
Eric, Eugène, Albert JENNY
et Gwenaëlle, Nicole, Paulette BADER
Joann, Pascal DAMINELLI
et Céline, Jacqueline, Josette LAURENT
Fouad MESSARI et Kadeka SUN

JUIN 2015

Hubert, Camille EHRET
et Annick HILBRUNNER
Mikaël, Joël BATT
et Amandine, Aurélie VILLARD
Pierre-Yves, Marcel VOGEL
et Karen, Christelle, Katia DI FILLIPO
Christian, Justin, Aloïse RUFFENACH
et Nicole, Jeanne MEYER
Nicholas, Patrick CRAWFORD
et Denise FAWER
Pierre-Jean LEVASSEUR
et Marie, Elisabeth PARUSSOLO
Benjamin, Patrick, Fernand SCHIRCK
et Pauline, Hélène, Paulette WIRTZ
Antoine, Jean-Pierre ALMEIDA
et Victoria, Violette SCHWARZ

JUILLET 2015

Alain GARNIER
et Nadia, Véronique FORGIARINI
Jean-Marc LEPÈRE
et Amandine, Marie-Christine, Denise LAMON
Adrien, Djionnaiel M'BAYO
et Géraldine, Anne, Yvonne PERRAD
Sébastien CHAPIRON
et Jessica, Marie-Angèle BERTANI

DÉCÈS

MAI 2015

Hélène, Irène ZANCAN née GERARD
(88ans)
Nicole, Raymonde BENFATMA née
REGULIER (65ans)
Marc André GRABHERR (90ans)
Denise, Marguerite HELDERLÉ (78ans)
Charles, Lucien OBERT (95ans)
François, Joseph, Martin CLEMENTZ
(84ans)
Mohamed BOUREMOUM (nouveau-né)
Gilbert HABY (70ans)
Wladyslawa MELLINGER née OCHALA
(86 ans)

JUIN 2015

Serge, Paul, Marcel BALTHAZARD (56ans)
Jean, Stanislas BEBEN (90ans)
Serge, Raoul RIEFFEL (56ans)
Renée, Denise PICHARD née ROMINGER
(65ans)
Jean-Claude, Alphonse BURGUNDER
(65ans)
Louis, Gérard, Jean, Joseph JEAGER
(77ans)
Josefa MARCOS née MIRANDA ALVAREZ
(87ans)
François SCHALCK (71ans)
Emma, Lucie BENDER née FEHRENBACH
(89ans)
Marie, Thérèse DIETHER née FURY
(86ans)

JUILLET 2015

Marion CATTELAN (88ans)
Marie, Ernestine ANTONY née COLLING
(89ans)
Armando LEUCI (84ans)
Emilja KALUSNY née BIALAS (94ans)
Marcelle, Suzanne FREYBURGER née
MEYER (66ans)
Lucie LANG née BARTSCH (86ans)
Jacques, Michel MARTIN (73ans)
Eugène, René REINOLD (89ans)
Jean, Pierre, Gustave FAATH (78ans)
Agnès, Margueritte, Denise, HUGLIN née
EHRHARDT (61ans)
Janina ZUSSA née FORMANIAK (84ans)

Tribune LIBRE

” **A**pporter des solutions concrètes pour résoudre des problématiques, dans le respect des structures et dans l'intérêt de tous ! »
Cette phrase illustre le sens de l'action de l'équipe municipale, des femmes et des hommes de terrain qui travaillent sans relâche à l'accomplissement de cette mission. En septembre, le nom de notre ancien Maire Roger Zimmermann sera associé à un édifice résolument écologique et moderne installé au cœur de notre Ville. Cet espace regroupera le pôle jeunesse de la Ville, le Centre Social et Familial et une salle modulable. Notre équipe est heureuse de mettre à disposition, un lieu qui permettra d'accueillir dignement les usagers du CSF, car les locaux de cette structure étaient de plus en plus inadaptés à l'accueil des petits et grands. Les épisodes caniculaires qui se multiplient cet été rendent en plus les conditions de travail intenable, les températures dépassant largement l'acceptable. Ainsi le nouvel espace répondra à l'amélioration des conditions de travail, de l'accueil et au développement des activités tout au long de l'année. Nous avons aussi mis en œuvre un plan ambitieux pour sauvegarder la MJC : des choix ont été faits afin de pérenniser la structure, tout en protégeant les actions de celle-ci. Ce plan a été adopté à l'unanimité du Conseil Municipal preuve en est que certains sujets transcendent les clivages politiques. Lorsqu'il s'agit de choix cruciaux dans un contexte très difficile, les postures doivent s'effacer pour laisser la place à l'intérêt général. L'intérêt commun dépasse la somme des intérêts particuliers : l'équipe municipale veillera au bon suivi du projet. La qualité d'un travail se mesure aussi aux résultats, le rapprochement, des clubs de football de la Ville se construit, nous sommes heureux que tout le monde s'entende sur la nécessité et la pertinence de cette mutualisation de moyens. Ainsi la future organisation sera conçue pour affronter les défis sportifs qui s'ouvrent devant elle et nous l'accompagnerons dans ce sens. Prendre à bras le corps les défis pour apporter une juste solution : notre équipe continuera à le faire avec passion et détermination, vous pouvez compter sur nous !

Antoine HOMÉ et le groupe majoritaire
"Entente Citoyenne pour Wittenheim"

Rentrée : VIGILANCE
La vigilance s'impose pour préserver le patrimoine sportif et culturel minier et communal que représentent les deux clubs de football et la MJC. Nous veillerons au maintien de l'USW foot et de l'ASTRW et des moyens nécessaires à leur activité au service de notre jeunesse. Nous avons voté la subvention exceptionnelle à la MJC pour autant les solutions exigées par la Mairie (licenciements, hausse des tarifs des activités ...) nous font craindre le pire. Certes des choix doivent être faits et il faut en profiter pour renouer avec les fondamentaux sur lesquels tous les mouvements d'éducation populaire reposent : proposer des activités de qualité accessibles à tous les publics quelles que soient leurs possibilités financières. Nous nous interrogeons : Certes la CAF réduit ses aides mais cela n'est-il pas dû en partie à l'obligation qui lui est faite de financer la réforme des rythmes scolaires ? Le développement du service municipal jeunesse ne grignote-t-il pas l'espace jusque là occupé par la MJC augmentant le rapport charges fixes/recettes et donc fragilisant l'équilibre budgétaire de la MJC ? Faut-il privilégier des actions de prestige sur quelques jours ou des activités tout au long de l'année concernant des centaines d'adhérents ?
La leçon des Grecs
La crise grecque nous rappelle qu'un débat doit être mené et arbitré par les peuples et non par les hiérarques de Bruxelles : soit des remèdes pires que le mal à soigner dictés par les marchés soit une intégration européenne qui respecte les patries et s'affranchit des oukases des organismes bancaires en remettant l'être humain et la politique au centre du projet.

Ghislaine BUESSLER, Raphaël CIRILLO, Philippe DUFFAU, Richard HEINY,
Claudette RIFFENACH et Rémy SCHONECKER. Site: wittdemocratie.fr

Coupler les maisons de retraite avec les crèches.
Il existe en France une vingtaine de Maisons de retraite qui sont couplées à une crèche. Servir Wittenheim trouve cette idée très intéressante, un tel projet correspond à la ville de demain. Le concept de faire cohabiter les tout-petits et les personnes âgées est une réussite et reçoit une réponse positive des pensionnaires. Il existe spontanément une complicité entre les personnes âgées et leurs jeunes compagnons de jeu, aux travers d'activités intergénérationnelles de type jardinage, cuisine, lecture... Les résidents peuvent tenir compagnie aux petits quand ils le souhaitent. Quant aux enfants, l'idée de côtoyer les anciens les enchante. L'objectif : redonner goût à la vie. Les professionnels rappellent les bénéfices pour les anciens comme pour les enfants ; ces derniers, dénués de préjugés quant à la vieillesse et au handicap entretiennent avec les résidents des rapports complices et sans peur. Du côté des personnes âgées, les encadrants disent : les enfants sont des antidotes au syndrome de glissement, qui est une forme de dépression qui rend les patients vulnérables. Pour demain il faudra faire des maisons de retraite un lieu de passage et de mixité.

Servir Wittenheim Patrick Pichene & Sylvie Schaffhauser

Etat Civil

L'Italie Maestro !



Défilé

Concerts

Conférences

Gastronomie
Italienne

Animations

Cinéma

Les journées italiennes

Du 17 au 20
Septembre

HALLE AU COTON
WITTENHEIM

14^{ème}
édition

www.wittenheim.fr



© smoulton.com - Credits photos: Fotolia