



witamine



Vivre ensemble

Les animations
jeunesse
de cet été

A l'honneur

Le fleurissement
de la ville

DOSSIER

Les finances
de votre ville

 Rejoignez la page Facebook de la ville
www.facebook.com/wittenheim.fr



La rubrique alsacienne de Rose

**Je reste fidèle à ma Région.
Em Elsassland , geb ech Treia.**

G'schrewa vu Denis Schneider
MERXHEIM 2009

As get a Länd, do drena duen ech lawa
Dàs hân ech garn, as esch mi Heimatländ
d'Falder, d'Hiisser un dia scheena Rawa
Zwescha Rhii un Vogesa, as s' esch bekânt

Dü besch dàs Länd, der duen i d'Treia hâlta
Well dü so scheen besch, dü mi Elsassländ
Du besch dàs Länd, der duen i d'Treia hâlta
Well dü so scheen, besch dü mi Elsassländ

Zwei herti Kampf, hâsch dü so ewerstânda
Un d'Litt dia reda noch ehri eiga Sproch
Mer mian alli feschter zamma hâlta
Denn dàs Ländla, dâss müass lawa emmer hoch

Dü besch dàs Länd, der duen i d'Treia hâlta
Well dü so scheen besch, dü mi Elsassländ
Du besch dàs Länd, der duen i d'Treia hâlta
Well dü so scheen, besch dü mi Elsassländ

So, uff das hé, wensch ech en allà liàwà Dialekt
Frend, a schéena Féria Zitt
Bliwà gsund un munter, un bis boll weder.

Salü binander !!
Christiane-Rose KIRY

Police Commissariat de Police	17 03 89 62 51 00
Pompiers Centre de Secours	18 03 89 62 70 66
SAMU Ambulances de Wittenheim	15 03 89 50 88 88
EDF	03 89 57 24 34 0810 333 068
GDF	03 89 57 27 28 0810 433 068
M2A Mulhouse Alsace Agglomération	03 89 33 79 79
Agence France Télécom	10 14
Cinéma municipal Gérard Philipe	03 89 62 08 09
Bibliothèque Municipale	03 89 57 18 36
Espace Multimédia	03 89 57 46 11
École de Musique Municipale	03 89 53 14 03
La Poste	03 89 57 02 90
Multi-Accueil Halte Garderie	03 89 62 09 88
Sémaphore "antenne Wittenheim"	03 89 62 51 20

Attention ! Nouveau horaires à partir du 1^{er} Septembre
Voir notre article dans ce numéro
La mairie est ouverte au public du lundi
au vendredi de 9h à 12h et de 16h à 18h
Tél. : 03 89 52 85 10 - Fax : 03 89 52 85 11
Place des Malgré-Nous
BP29 - 68272 WITTENHEIM CEDEX



Depuis le mois de septembre 2014, la Ville de Wittenheim possède une page Facebook officielle. Rejoignez la communauté « Wittenheim » pour recevoir toutes les informations de votre commune en direct

et toujours notre site internet : www.wittenheim.fr

Bienvenue à Vincent, volontaire du service civique !



Le service civique a été créé il y a 5 ans et il a pour but d'accueillir d'ici 2020 la moitié d'une classe d'âge soit près de 350 000 jeunes. Ce dispositif est un engagement volontaire qui permet aux jeunes entre 16 et 25 ans, sans condition de diplôme, d'acquérir une expérience utile tout en permettant aux collectivités de mettre en œuvre des projets qui renforcent le lien avec les habitants. Le Service Jeunesse de la Ville de Wittenheim accueille depuis le 17 mars et ce pendant les six prochains mois, Vincent MAYER, 18 ans. Sa principale mission est d'aider les jeunes à élaborer des actions pour le forum prévention citoyenne qui se déroulera les 3 et 4 septembre prochains. Il participe également aux actions quotidiennes menées par le Service Jeunesse. Après son service civique, Vincent souhaite reprendre ses études dans le domaine de l'éducation. Nous lui souhaitons la bienvenue parmi les agents de la Ville et surtout une bonne réussite dans son service et pour la suite.

Chères Wittenheimaises, Chers Wittenheimois,

D

epuis des années, je défends le maintien du commissariat de police de Wittenheim. Tout cela dans un contexte difficile, mais face aux menaces de réduction d'effectifs, voire de fermeture, j'ai agi !

Cette mobilisation m'a conduit à être reçu avec la Sénatrice, Madame Patricia SCHILLINGER, le 26 avril dernier Place Beauvau par Monsieur MAINSARD, Conseiller Police et

Monsieur NARBONNE, Conseiller parlementaire de Monsieur CAZENEUVE, Ministre de l'Intérieur.

Nous étions venus défendre le maintien définitif à Wittenheim du commissariat de police de plein exercice, la relance d'un projet de modernisation de ses locaux ainsi que l'affectation de fonctionnaires supplémentaires.

Toutes ces demandes étaient motivées par l'enjeu de proximité vital pour la sécurité des habitants de notre circonscription. Ce besoin est d'autant plus impérieux que notre circonscription abrite la plus grande zone commerciale du département comptant plus de 700 enseignes.

Suite à cette rencontre, nous avons eu la satisfaction de voir l'ensemble de nos demandes acceptées, à savoir :

- Le maintien du commissariat de plein exercice
- L'accord de principe pour une extension des locaux
- L'affectation de 5 nouveaux fonctionnaires dès le 1^{er} septembre 2016

Vous le savez, la sécurité et le vivre ensemble constituent une priorité absolue de mon action. En effet, cet engagement pris devant vous, vous assure de ma détermination et de ma pugnacité à suivre ce dossier car la pérennisation et le renforcement du commissariat de Wittenheim sont des atouts majeurs pour notre Ville.

Je tiens particulièrement à relever le soutien sans faille de Madame la Sénatrice Patricia SCHILLINGER qui nous a permis de faire avancer positivement ce dossier.

Comme à l'accoutumée, dans ce bulletin vous retrouverez des dossiers tels que les activités du Service Jeunesse de la Ville, de l'OMSL, du Centre Social et Culturel, de la MJC, de la Ludothèque, de la Médiathèque, du cinéma Gérard Philipe et du Parc du Rabbargala. Tous offriront leurs services en juillet et en août en faveur de la jeunesse pour un été riche en émotions et en découvertes.

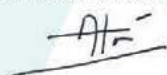
Le 21 juin, la traditionnelle Fête de la Musique, enchantera notre Ville.

Et le 14 juillet, la Fête de la République, célébrera la vivacité de nos valeurs toujours dans un esprit festif et républicain. Je vous invite toutes et tous à y venir nombreuses et nombreux !

Je vous souhaite un très bel été.

Votre Maire

Antoine HOMÉ



Directeur de la publication : Alexandre OBERLIN

Directeur de la rédaction : Catherine PERY / Eric ALARIO

Direction artistique : Saute Mouton Communication • smouton.com

Crédits Photo : Fotolia / Mairie de Wittenheim / couverture photo M2A

Imprimé à Wittenheim par Imseron en 7400 exemplaires

wittenheim.fr

Les animations jeunesse de cet été

Les Animations ados été du Service Jeunesse de la Ville

11/18
ans

Le Pôle Jeunesse de la Ville de Wittenheim propose du 6 juillet au 6 août 2016 un programme d'animations variées sur le thème « Culture d' Ici et d' Ailleurs »
Installé depuis le 14 septembre 2016 à l'Espace Roger Zimmermann, le Service Jeunesse poursuit son action auprès des jeunes de 11 à 18 ans et propose en corrélation avec le Centre Social Culturel CoRéel, un programme pour l'été 2016. Le travail mené a permis d'aboutir à l'écriture d'un projet éducatif commun et amène les animateurs de chaque structure à organiser des rencontres pour l'élaboration de projets pédagogiques. Pour l'été, les animateurs ont retenu une thématique, des intentions éducatives, des objectifs généraux ainsi qu'une animation commune.

Intentions éducatives :

- Permettre aux jeunes d'appréhender le monde qui les entoure afin de leur donner des repères pour la vie en société.
- Développer la mixité et permettre aux jeunes d'enrichir leur connaissance du monde.
- Éduquer à la tolérance, au respect mutuel, à la solidarité.
- Favoriser, entretenir les relations avec les familles.

Objectifs généraux :

- Agir auprès des jeunes pour leur permettre de se forger leurs propres opinions et développer leur esprit critique.
- Favoriser la connaissance du monde qui les entoure, d'un point de vue social, économique, historique, culturel et environnemental.
- Favoriser les relations fondées sur le respect mutuel, le mieux vivre-ensemble.
- Favoriser l'ouverture aux autres et la curiosité.
- Ouvrir aux parents des espaces qui favorisent leur participation, expression et collaboration.

Projets portés par le Pôle Jeunesse de la Ville :

Le Pôle jeunesse propose différents modes d'accueil des jeunes. Une inscription préalable est obligatoire.
Les activités se déroulent en journée du mardi au jeudi de 9h30 à 17h, en après-midi et en soirée les lundis et vendredis (13h30 - 21h30) et le mercredi soir de 17h à 21h30.
Les jeunes sont acteurs du projet et sont amenés à organiser leur temps.

À Retenir :

Un Accueil Collectif de mineurs du 6 au 28 juillet 2016 :
Inscription à la carte - Programme d'animation détaillé dans la plaquette. Rendez-vous au pôle jeunesse.
Des animations de proximité : tous les mardis et jeudis de juillet ; programme élaboré avec les jeunes.
Un séjour aventure et sensation (11-14 ans) - ST JORIOZ (74) du 7 au 12 juillet 2016 : activité de découvertes et de sensations autour du lac d'Annecy.
Camp Solid'Air (13-18 ans) - Sospel (06) du 28 juillet au 6 août : à quelques km de la mer découverte des Alpes Maritimes au travers d'activités variées. Participation des jeunes à une action de solidarité avec une association active à Nice auprès des personnes sans domicile fixe (préparation des repas, rencontre avec les personnes...).

Contacts et informations :

Pôle Jeunesse - Espace Roger Zimmermann
16, rue du Maréchal de Lattre de Tassigny
68270 WITTENHEIM • Tél : 03 89 62 93 46
Courriel : jeunesse@wittenheim.fr

Permanence : Inscription / Direction

- En dehors des vacances scolaires :
 - Le lundi et le vendredi de 14h à 17h
 - Le mardi et le jeudi de 9h à 12h et de 14h à 17h
- Pendant les vacances scolaires :
Tous les jours de 16h à 18h
- Par SMS ou courriel : uniquement pour les jeunes ayant déjà un dossier complet et ayant l'autorisation parentale. L'inscription définitive sera confirmée en retour.

L'OMSL pendant les vacances !

4/17 ans

L'OMSL (Office Municipal des Sports et Loisirs) de Wittenheim propose de nombreuses activités à la semaine, ouvertes aux enfants entre 4 ans et 17 ans. Ces activités se déroulent entre le 11 juillet et le 28 août : cuisine, équitation, football, gymnastique, handball, karaté, tennis, vélo ou encore initiation au tir, vos enfants pourront se dépenser et découvrir tout au long de l'été. Pour tous renseignements, vous pouvez vous adresser au secrétariat de l'OMSL au 03 69 29 00 95 ou au 06 69 08 20 38 ou par mail à l'adresse suivante : contact@omsl-wittenheim.fr

LA MJC, des vacances à thème

3/13 ans

Les vacances des aventuriers de la MJC, ce sont des vacances dynamiques, mais aussi relaxantes, dans une ambiance conviviale et ludique... pour des enfants qui ont soif d'aventures et de découvertes entre copains et copines ! Retrouve des animateurs qui ont la pêche et beaucoup d'idées ! Participe aux sorties organisées, aux mini-camps sous tentes, ainsi qu'aux nombreuses activités créatives, sportives, artistiques ou d'expression corporelle !

Les inscriptions se font à la journée ou à la semaine. Les activités ont lieu de 9h à 17h avec un accueil de 8h30 à 18h. En option, le petit déjeuner dès 7h45.

Le programme est disponible sur le site www.mjcwittenheim.fr, à partir de mi-juin ou à l'accueil de la MJC. Renseignements : MJC Site Fernand Anna - 2, Rue de la Capucine 68270 WITTENHEIM, Tél : 03 89 53 55 54.

Centre Socioculturel Coréal, des accueils de loisirs !

3/13 ans

Le CSC propose des accueils de loisirs sur 3 jours minimum de 9h à 17h (avec prise en charge possible de 8h à 9h et de 17h à 18h). Les tarifs se font en fonction des revenus de la famille.

Plusieurs thèmes seront abordés pendant les vacances d'été :

Du mercredi 6 juillet au 30 juillet 2016 (sauf 14/7) : thématique « Il était une fois... »

À travers les histoires, l'imaginaire, plus que des vacances, les enfants et préadolescents vont vivre d'incroyables aventures dont ils garderont longtemps le souvenir.

- Séjour pour les 9/10 ans : du 19 juillet au 22 juillet 2016
- Séjour pour les 11/13 ans : du 26 juillet au 29 juillet 2016

Du mardi 02 août au mercredi 24 août 2016 (sauf 15/8) : thématique « JE à travers le JEU » - Moi et les Autres. Chaque enfant est un être de besoins, l'enfant partira à la découverte et à l'aventure de lui-même à travers le groupe....

- Séjour pour les 7/10 ans du 9 au 12 Août 2016.

Les inscriptions se font à compter du samedi 11 juin 2016 dès 8 h jusqu'à 12 h et à partir de lundi 13 juin dès 10h30. La carte de membre est obligatoire.

Inscriptions et renseignements : CSC CoRééal - Espace Roger Zimmermann - 16 rue du Maréchal De Lattre de Tassigny 68270 Wittenheim. Tél : 03.89.50.46.08 ou par mail à l'adresse suivante : accueil@csc-coreal.fr



Vivre ensemble



Un nouveau succès pour la Journée Citoyenne

Le 28 mai dernier a eu lieu la Journée Citoyenne. Plus de 300 Wittenheimois y ont participé qu'ils soient membres d'une association ou citoyens de notre commune : seuls, en couple, en famille ou entre amis, tous sont venus participer à un des 25 chantiers proposés par la Ville. Jardinage, maçonnerie, préparation de la salle et du repas, entretien de locaux associatifs, beaucoup de travaux d'amélioration de notre cadre de vie ont pu être réalisés grâce à l'engagement des bénévoles.

Cette année, une nouveauté : des chantiers encadrés à destination particulière des jeunes ont eu lieu. Les Jeunes Sapeurs Pompiers, le Conseil Municipal des Enfants, les jeunes du Coréal sont venus en nombre pour planter, peindre et aider à faire de cette journée, une belle réussite.

Après une journée dans la bonne humeur, les participants se sont retrouvés au parc du Rabbargala autour d'un pot convivial préparé par les jeunes.

Nous souhaitons encore remercier chaleureusement tous les bénévoles pour leur participation mais également tous nos partenaires qui, année après année, nous renouvellent leur confiance et s'engagent en nous fournissant matériel, nourriture et aide financière. C'est cette entraide, valeur principale de cette journée, qui fait de cette manifestation une réussite !

Merci encore à toutes et tous et à l'année prochaine !



Un Slam pour la Démocratie

Dans le cadre de l'aventure citoyenne, la classe de CM2 B de Mme Najoua DOUMI THIAM de l'école élémentaire Curie-Freinet a participé à la réalisation d'un projet présenté parmi 40 autres au Forum mondial de la démocratie. Leur projet a été retenu avec 10 autres et présenté en mars dernier au Conseil de l'Europe au cours d'un forum des enfants. A cette occasion, 1200 enfants de 45 classes alsaciennes de CM1-CM2, parrainés par l'Association Thémis, ont élu le meilleur projet scolaire en faveur de la tolérance et du vivre ensemble.

La classe de CM2 B de l'école élémentaire Curie-Freinet a remporté le 1^{er} prix : le diplôme du forum des enfants grâce à son projet de fête de la différence expliqué dans un Slam pour la démocratie entonné devant l'hémicycle.

Ce projet est né, au cours de débats en classe sur le thème de la démocratie. Les élèves ont alors mis en avant la nécessité d'« améliorer le sentiment d'égalité de tous les citoyens ».

Leur proposition : « créer des moments d'échanges pour partager nos connaissances et notre vécu ». Le choix des enfants s'est porté sur l'organisation d'une journée festive, « à la manière de la fête de la musique ».

Avec des élèves passionnés de musique, le projet ne pouvait qu'être présenté sous la forme d'un chant. La classe a donc travaillé avec le slameur Amadou Ba et le Labo des Histoires de Nancy, accompagnée à la guitare par Patrick Gilbert. Le refrain a été écrit par tous les élèves et les trois couplets ont été écrits par groupes. L'enregistrement a été réalisé par Joël Minatchy, parent d'élève.

Ce projet leur a permis de travailler sur des notions de français, de poésie mais aussi de démocratie citoyenne, le tout assorti d'une belle récompense : lauréat du forum des enfants (diplôme réalisé et dédié par la caricaturiste Laurent Salles).

1^{er} couplet :
 Il était une fois,
 Un pays où tout le monde
 avait les mêmes droits.
 Un monde plein de
 différences,
 Où chacun avait sa chance.
 Bien qu'ils n'aient pas la
 même peau
 Tous les hommes étaient
 égaux.
 Ils s'appellent tous des
 citoyens,
 Même s'ils ne prennent pas
 le même train.
 Tous ces hommes sont libres
 De dire, de lire, d'écrire, et
 de choisir.
 Ils portent sur leur visage
 un large sourire
 Qu'il nous importe de
 nourrir.

Pourtant le partage reste
 essentiel à notre futur.
 Parce qu'ils n'ont pas le
 même âge,
 Pourtant, sagesse des aînés
 est pour tous un avantage.
 Parce qu'ils n'ont pas les
 mêmes capacités,
 En cas de besoin, se
 respecter, s'entraider.
 Parce qu'ils n'ont pas les
 mêmes traditions,
 Mieux se connaître est une
 noble ambition.
 Parce qu'on ne se comprend
 pas,
 Avec l'écoute, le respect, et
 la paix, le monde grandira.

Refrain :
 Et si on faisait de ces
 différences une fête,
 Et si elle nous aidait à
 mieux nous connaître,
 Et si on s'écoutait un peu
 pour se découvrir,
 A d'autres cultures,
 d'autres religions, d'autres
 traditions...
 nous pourrions nous ouvrir.
 Et si, ensemble, on montrait
 nos sourires,
 Plutôt que rester seul à
 souffrir.
 Et si, à tous, ça nous donnait
 envie de participer, de voter,
 Parce que nous sommes
 tous des citoyens français.

3^{ème} couplet :
 Dans tout le pays, un jour
 dans l'année,
 En hiver ou en été,
 Une grande manifestation,
 Mettre en valeur tous ceux
 de la nation.
 Un lieu où chacun trouve sa
 place,
 Dans toutes les écoles et
 toutes les classes,
 Un moment où chacun peut
 s'exprimer,
 Des instants de partage et
 de gaieté
 Pour échanger.
 Le soir, à la campagne ou en
 ville,
 D'être ensemble, c'est plus
 facile,
 En musique et dans la joie,
 Pour chanter d'une même
 voix.

2^{ème} couplet :
 Malheureusement, des
 hommes ont peur,
 Pourtant, il est si facile de
 mettre en valeur le cœur.
 Parce qu'ils n'ont pas tous la
 même religion,
 Parce qu'ils ne parviennent
 pas à trouver des solutions,
 Parce qu'ils n'ont pas la
 même culture,

Raconte-moi ton vécu,
 Dis-moi ce que tu as vu,
 Imprègne-moi de ta culture,
 Fais-moi goûter ta
 nourriture,
 Partage avec moi tes
 traditions,
 Que je sois une fille ou un
 garçon,
 De ton histoire, tu m'offriras
 une leçon.



Le forum prévention citoyenne : 3 et 4 septembre

La Ville agit pour ses citoyens et leur sécurité !

Dans le cadre des réflexions conduites en matière de politique de Prévention, la Ville de Wittenheim a souhaité créer un Forum Prévention Citoyenne qui se déroulera les 3 et 4 septembre, autour de quatre thèmes directeurs concernant toutes les catégories d'âge de la population :

- La prévention routière,
- La prévention des accidents domestiques et des risques de la vie courante,
- Le secourisme,
- La prévention des séniors

En effet, on dénombre par an, sur tout le territoire national, plus de 3500 victimes d'accidents de la route, plus de 10 000 décès suite à des accidents de la vie courante, et pas moins de 50 000 décès des suites d'un arrêt cardiaque non liés à un contexte pathologique. En outre, plus de 740 000 accidents liés à la vie domestique sont comptabilisés par an.

L'objectif de la Ville de Wittenheim est d'organiser un forum ludique et pédagogique avec une majorité d'ateliers immersifs animés par différents partenaires liés à ces thèmes. L'enjeu de cette manifestation est d'informer le grand public sur les risques de la vie de tous les jours.

Cinq zones différentes à venir découvrir en famille ou entre amis.

Le Complexe Léo LAGRANGE prendra, le temps d'un week-end, les allures d'un village prévention où les acteurs du quotidien donneront de leur temps pour informer, sensibiliser et même former le public présent.

L'espace **secourisme** permettra aux visiteurs de savoir comment et où trouver un défibrillateur automatique externe (DAE). Il permettra également de discuter avec l'association Alsace Incitation Défibrillateur, de discuter avec la société Cardia Pulse spécialisée dans la vente de matériel de secourisme, de se former auprès des secouristes de la Croix-Blanche, de l'association Life Support France et même de s'inscrire gratuitement pour 1'heure de formation au massage cardiaque et à l'utilisation d'un défibrillateur automatique externe grâce à la présence de la cellule « Mini-Anne » du SDIS 68 et des pompiers du Centre d'Incendie et de Secours de Wittenheim.

Des ateliers de prévention sur **les accidents domestiques** seront présentés sur des stands pendant le forum animés par l'Agence régionale de Santé, les Sapeurs-Pompiers, Erdf et Grdf.

Le Réseau APA, épaulé de bénévoles, animera différents ateliers et conférences tout au long du week-end à destination de nos aînés.

L'Association de Prévention Routière, l'auto-école HOLDER, la MACIF et la Police Nationale vous sensibiliseront à la **sécurité routière** à l'aide de plusieurs simulateurs, ou lors d'une séance de code de la route en 20 questions.

Les enfants et leurs parents ne seront pas en reste avec un espace entièrement réservé aux plus petits avec un stand tenu par le Relais Assistantes Maternelles du Bassin Potassique, des ateliers de coloriage, mais aussi des jeux pour apprendre à reconnaître un danger ou encore savoir comment appeler les secours et quel numéro composer. La Ludothèque de Wittenheim sera également présente avec une multitude de jeux de société dédiés à la prévention des risques.

Le **parking** du complexe sera lui aussi animé : atelier de feu réel, atelier de désincarcération, voiture tonneau, gaz truck, et deux circuits pédagogiques vous y attendront.

Différentes expositions viendront également enrichir le contenu de ce 1^{er} Forum Prévention Citoyenne où nous nous ferons un plaisir de vous accueillir nombreux !!!!

Questions à Brigitte LAGAUW



Brigitte LAGAUW, Adjointe au Maire chargée de la sécurité, de la tranquillité publique, de l'état-civil, des élections et de l'urbanisme des particuliers.

Pourquoi la Ville s'engage-t-elle dans cette démarche ?

La Ville souhaite rassembler tous les acteurs de Wittenheim et alentours, pour permettre à tous de connaître les spécificités que chaque partenaire peut être amené à réaliser dans son domaine de compétence. L'union fait la force et pour être efficace il faut être informé et organisé. Venir à leur rencontre et participer à ce projet est l'assurance de créer un lien direct avec la population, utile au développement d'une ville. Que cela soit lors d'un tremblement de terre, d'une inondation ou d'un accident de la circulation, être citoyen c'est aussi savoir comment réagir. Aux côtés de ses partenaires, la Ville ne peut que s'engager à accompagner et encourager la population à se former aux gestes qui sauvent et ainsi augmenter les chances de pouvoir sauver des vies.

Comment interviennent les services de la Ville au quotidien en matière de prévention ?

Au quotidien, les agents de la Ville veillent à ce que tout se passe bien sur le ban communal, en effectuant des rondes mais également en allant à la rencontre des habitants et des commerçants. Au-delà de cette partie visible, il y a également, la création de supports de prévention, ou encore la tenue à jour du Document d'Information Communal sur les Risques Majeurs (DICRIM) et du Plan Communal de Sauvegarde (PCS) permettant aux élus et agents de la collectivité d'intervenir en cas d'incident de grande ampleur. Hormis les différentes actions déjà entreprises, le Service Prévention-Sécurité et Proximité interviendra dans les écoles et collèges de la Ville afin d'y animer des activités de prévention à destination des enfants et des adolescents.

Quel est l'objectif de ce Forum Prévention Citoyenne ?

L'objectif de ce forum est de faire connaître au public tous les moyens, matériaux et outils existants en matière de prévention des risques, ainsi que les acteurs œuvrant au quotidien : de la prévention à l'intervention, quelles sont les mesures mises en place tout au long de l'année. Nous devons être un exemple pour toutes les villes autour de nous et entraîner cette action au même titre que les journées citoyennes et ainsi renouveler cette opération tous les deux ans.

Si j'avais une devise je dirais : "Un forum prévention dans une ville, c'est assurer à ses habitants que la ville se soucie de leur protection et de leur avenir."

Forum Prévention Citoyenne **ENTRÉE LIBRE**
3 et 4 septembre 2016
10h - 18h

NOMBREUX stands

Ateliers ludiques

Espace seniors

Voiture tonneau

Se former au secourisme

Prévention des accidents domestiques

Petite restauration

Espace enfants

Complexe Léo Lagrange
4 rue du Vercors 68270 WITTENHEIM

Wittenheim, Sécurité Routière, Relais, Arc en ciel, EUROPE, cora, Alinéa, FLOR FM



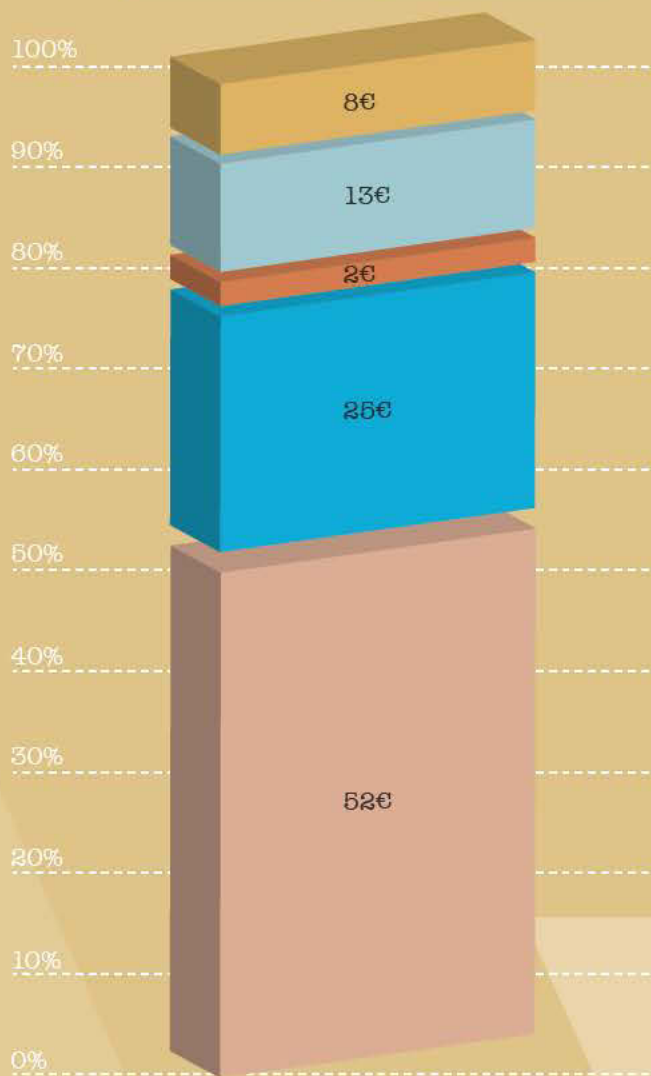
Un Budget communal de qualité !

Le Budget de la Ville a été voté le 1^{er} avril dernier en Conseil Municipal. Ce Budget élaboré dans la continuité de celui de 2015, a augmenté faiblement de 2%. L'accent a été mis sur la maîtrise des coûts et le maintien des services à la population. Le budget s'élève à 16,8 millions d'euros dont 12,7 millions d'euros en fonctionnement et 4,1 millions d'euros en investissement. Sur les deux graphiques (page de droite), vous pouvez observer d'où provient l'argent que la commune encaisse (répartition pour 100€) et où va l'argent que la commune dépense (pour 100€).

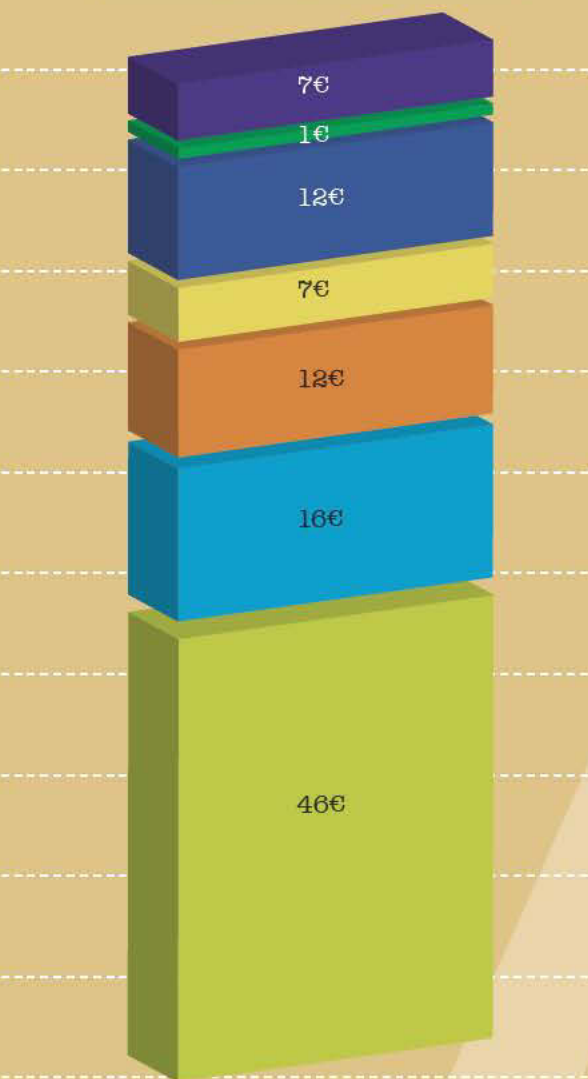
UNE DETTE MAITRISÉE

Le montant de la dette par habitant se monte à 659€ fin 2015, ce qui est bien en-dessous de la moyenne nationale des villes de même importance (958€ en 2015). Grâce à la maîtrise de la dette, notre capacité de désendettement est de 8 ans et 7 mois, ce qui est très bien. De plus, le taux moyen de la dette est très bas ce qui atteste de la bonne gestion de notre ville.

D'où vient l'argent (pour 100 Euros)



Où va l'argent (pour 100 Euros)

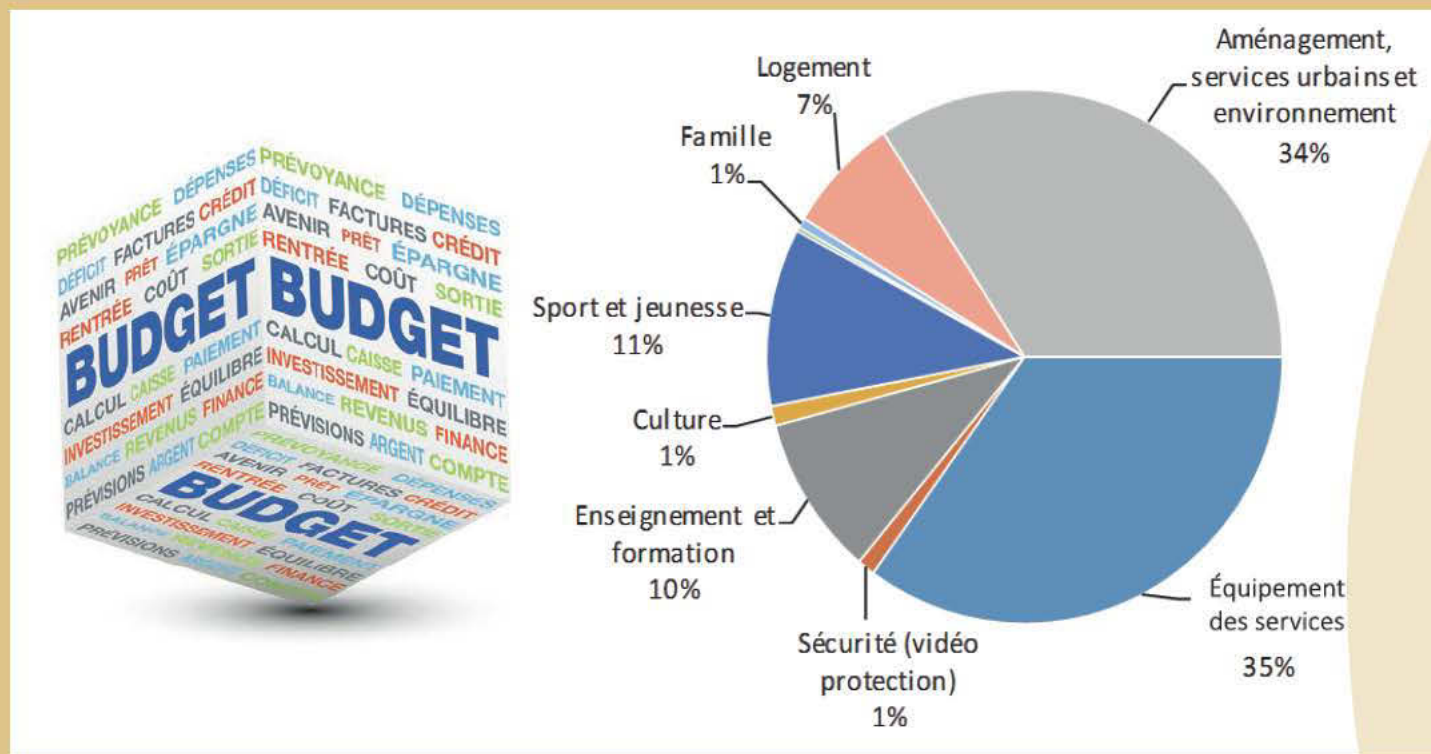


- Autres recettes (emprunt, produits des services)
- Ménages et entreprises (impôts directs et indirects)
- Reportes (Fonctionnement et Investissement)
- Subventions de tiers (Etats, Europe, collectivités, autres)
- Etat (Dotations et Fonds de Compensation TVA)

- Divers
 - Subventions d'investissement
 - Dépenses d'équipement
 - Annuité dette
 - Autres charges
 - Charges générales
 - Dépenses de personnel
- Reversement de fiscalité = 0 Euros en 2016

L'INVESTISSEMENT : UNE PRIORITÉ

Les domaines d'investissement de la Ville sont multiples (voir schéma ci-dessous). Le remboursement de la dette représente 39% des dépenses d'investissement. Les travaux (bâtiments, voiries, équipements) représentent quant à eux plus de 50% du budget. L'évolution et la réhabilitation de nos bâtiments communaux restent une priorité. Cette année, les investissements les plus importants se feront pour la mise en accessibilité PMR des bâtiments (300 000€), mais également pour la réfection des écoles (185 000€) et des infrastructures sportives (193 000€). Différents travaux de voirie seront effectués (705 000€) dont la poursuite des travaux d'aménagement de la piste cyclable de Schoenensteinbach (120 000€) et les travaux de la rue de Ruelisheim et ceux de la rue du Maréchal de Lattre de Tassigny.



Questions à Antoine HOMÉ

Maire de Wittenheim, Membre du Bureau de l'Association des Maires de France (AMF) et du Comité des Finances Locales. Rapporteur de la Commission des Finances de l'AMF.

Notre Maire est considéré comme un spécialiste reconnu des finances locales. Vitamine l'interroge sur son rôle dans les domaines des finances et de la fiscalité locale au sein de l'AMF.

M. le Maire, vous êtes membre du Bureau de l'Association des Maires de France et du Comité de Finances Locales et rapporteur de sa commission des finances. Qu'est-ce que l'AMF ?

L'AMF est une association pluraliste qui rassemble les maires et les présidents d'intercommunalités. À ce jour, 34 486 maires et 1 481 présidents d'intercommunalité en sont adhérents.



Quelle est son rôle ?

L'association défend les intérêts de nos communes dans tous les domaines. Dans un pays centralisé comme la France, où tout se décide au niveau national, c'est essentiel de bien être au courant des dossiers.

Quel est le rôle du bureau de l'AMF dont vous faites partie ?

Les travaux et les décisions du Bureau et du Comité directeur sont préparés par des commissions thématiques. C'est ainsi que la Commission des Finances, dont je suis le rapporteur, est en pointe sur tous les dossiers de défense des intérêts financiers de nos villes. Elle a beaucoup pesé pour obtenir du Gouvernement que la baisse des dotations aux communes soit revue. Nous avons été entendus lors du dernier congrès des Maires. Le Président François Hollande a annoncé une réduction de moitié de la baisse des dotations et une augmentation du fonds de soutien à l'investissement. C'est bien, car soutenir l'investissement, c'est soutenir nos entreprises locales.

Qu'est-ce que le Comité des Finances Locales ?

Institué par la loi du 3 janvier 1979, le Comité des Finances Locales (CFL) examine toutes les lois et décrets qui impactent les finances locales.

Quelles sont les enjeux du Comité des Finances Locales ?

Au Comité des Finances Locales, nous suivons la réforme de la Dotation Globale de Fonctionnement (DGF), principale dotation de l'État à notre ville. Nous travaillons aussi sur les dotations de péréquation : pour Wittenheim l'évolution des principes de la Dotation de Solidarité Urbaine (DSU) est un enjeu majeur puisque cette dotation représente aujourd'hui près de 475 000 euros par an pour notre Ville.

Quelles sont vos actions au Bureau de l'AMF ?

Au bureau de l'AMF, j'interviens régulièrement sur le sujet des finances locales : dotation globale de fonctionnement, dotation de solidarité urbaine et fonds de soutien des rythmes scolaires, par exemple. J'ai notamment animé le récent débat finances du Congrès des Maires devant 8 000 élus locaux. Il faut retravailler la réforme de la DGF pour éviter que les petites villes n'en soient les victimes, et le nouveau Ministre Jean-Michel BAYLET est à notre écoute. Je m'y investis car c'est un enjeu majeur de solidarité financière, notamment pour les communes aux ressources modestes comme la nôtre.

**Et dans le Haut-Rhin ?**

Je suis l'un de vice-présidents de l'Association des Maires du Haut-Rhin. À l'Assemblée Générale annuelle, j'ai fait un point sur les sujets financiers et fiscaux qui concernent nos communes : projet de réforme de la dotation globale de fonctionnement, dotations de solidarité etc.

Et pour Wittenheim ?

Je saisis, grâce à mon implication dans ce domaine, toutes les opportunités financières pour notre Ville : avec des impôts faibles, une dette maîtrisée et un effort d'investissement visible, Wittenheim a été couronnée plusieurs fois « ville la mieux gérée du Haut-Rhin ». La preuve, c'est que pour nos emprunts, le taux d'intérêt demandé par les banques est très bas : tant mieux pour Wittenheim ! Je le redis, des finances saines, c'est la base de tout ! A Wittenheim, c'est ma priorité et ceci permet de financer toutes nos politiques locales au bénéfice des habitants de notre Ville.

Merci Monsieur le Maire

LEXIQUE

La dotation globale de fonctionnement (DGF) constitue de loin la principale dotation de fonctionnement de l'État aux collectivités territoriales.

La dotation de solidarité urbaine et de cohésion sociale (DSU) constitue l'une des trois dotations de péréquation (solidarité) allouée par l'État aux communes urbaines.

La péréquation : Depuis la révision constitutionnelle de 2003, la péréquation est un objectif de valeur constitutionnelle : l'article 72-2 de la Constitution dispose que « La loi prévoit des dispositifs de péréquation destinés à favoriser l'égalité entre les collectivités territoriales ».

Calendrier des Manifestations

JUIN

Du 6 juin au 2 juillet

Exposition bois et marqueterie

par François HOELL

Entrée libre, exposition visible aux heures d'ouverture de la Médiathèque.

20 juin

Club de lecture « Des livres et nous »

Pour partager le livre dans une ambiance conviviale, autour l'actualité littéraire.

À 18 h à la Médiathèque (secteur adultes).

Renseignements au 03 89 57 18 56

ou mediatheque@wittenheim.fr

21 juin

Fête de la Musique

Centre-ville à partir de 19h à minuit (programme complet dans l'article du Vitamine).

FÊTE de la MUSIQUE
21 juin 2016
Wittenheim

CENTRE-VILLE DÈS 19H
7 SCÈNES
RESTAURATION ET BUVETTES SUR PLACE
ESPACE JEUNES AVEC DJ ET DANSE
+ D'INFOS SUR WITTENHEIM.FR

25 juin

Portes Ouvertes de l'École Municipale de Musique et de Danse

Démonstrations de danse classique, mini concerts des différents ensembles et types d'instruments, rencontres avec les professeurs, accueil et inscriptions.

Salle Albert Camus de 14h à 17h

25 juin

Installation du Conseil Citoyen

Salle de réunion Léo Lagrange à 10h30.

27 juin

Baby bouquins



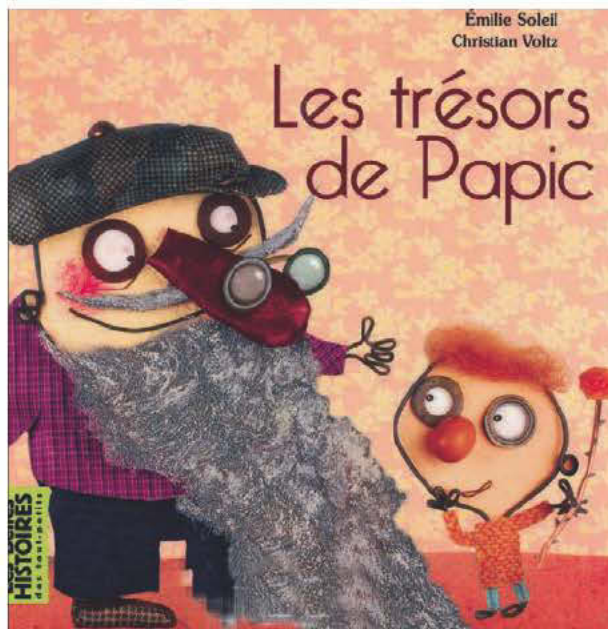
Où comment apprivoiser les livres lorsque l'on est tout petit. Un livre mis en animations, des comptines et des échanges autour de la petite enfance. Pour les 0/4 ans accompagnés de leurs parents, grands-parents, nounous... Au programme de cette séance :

« Les trésors de Papic » d'après l'album de Emilie SOLEIL et Christian VOLTZ, paru aux éditions Bayard jeunesse.

À 15 h à la Médiathèque (secteur jeunesse).

Entrée libre. Renseignements au 03 89 57 18 56

ou mediatheque@wittenheim.fr.



28 juin

Soirée Musiques Actuelles

Par l'École Municipale de Musique et de Danse.

Halle au Coton (en plein air) à 19h. Gratuit.

23 juin au 10 juillet

Tournoi open du Tennis Club de Wittenheim

En semaine : matchs de 17h à 23h

WE : matchs de 9h à 21h

Finale dames : dimanche 10/7 à 14h

Finale hommes : dimanche 10/7 à 16h

JUILLET

Du 4 au 30 juillet

Exposition de photos animées

par Jérôme PIERCECCHI

À la Médiathèque (secteur adulte)
Entrée libre, exposition visible d'ouverture de la Médiathèque

13 juillet

Fête de la République

Cérémonie patriotique à 21h30 au Centre Culturel de Théodore de Ric à l'église Ste Barbe suivi de 19h à 21h de jeux et animations pour les enfants. À 21h, concours de lampions à partir de 21h devant le complexe culturel de Théodore de Ric. À 22h, concert de la buvette tenue par les associations. À 23h, feu d'artifice tenu par le Lion's Club, grand bal organisé par le groupe « Mannix & Co ». Feu d'artifice à 23h30.

HORAIRE D'ÉTÉ DE LA MÉDIATHÈQUE

La Médiathèque accueille tous les jours aux horaires suivants :

JUILLET

Lundi : 14h - 18h

Mardi : 14h - 18h

Mercredi : 10h - 18h

Jeudi : 10h - 18h

Vendredi : 14h - 18h


Samedi : 9h - 18h

AOÛT

Du lundi au vendredi : 10h - 18h
de 9h à 18h

+ d'infos sur www.wittenheim.fr

et sur la page facebook de la Ville :

 facebook.com/wittenheim.fr

ons Culturelles et Sportives

JULIET

10 juillet
animalières

pour adultes)
visible aux heures
thèque.

21h30 au monument du 21^{ème}
nivi de la retraite aux flam-
inte-Barbe (distribution des
devant l'église Sainte-Barbe)
el de Théodore. Sur place,
ociations, stand de bonbons
rand bal populaire animé par le
eu d'artifice à 23h.
éodore à partir de 19h30.

AIRIES
É DE LA
THÈQUE

thèque vous
e tout l'été
res suivants

JULIET

14h-18h

14h-18h

h-12h / 14h-18h

i : fermé

: 14h-18h30

i : 9h-12h

AOÛT

i au samedi

h à 12h

AOÛT

Du 1^{er} au 27 août

Exposition de photos animalières

par Jérôme PIERCECCHI

À la Médiathèque (secteur adultes)

**Entrée libre, exposition visible aux heures
d'ouverture de la Médiathèque.**

SEPTEMBRE

3 et 4 septembre

Forum prévention citoyenne

Au programme : 5 espaces différents pour s'informer
et se former sur les risques et leur prévention.

Complexe Léo Lagrange. De 10h à 18h. Entrée libre.

Renseignements : 03 89 52 85 10

Plus d'infos dans l'article de ce Vitamine

Du 5 au 30 septembre

Exposition d'aquarelles

par Michel LAURENT

À la Médiathèque (secteur adultes)

**Entrée libre, exposition visible aux heures
d'ouverture de la Médiathèque.**



6 septembre

Atelier d'écriture

Venez nous rejoindre pour jouer avec les mots :
se retrouver deux heures durant, en petit groupe,
pour laisser aller la plume et mettre en mots
joyeusement son imaginaire. Se lancer dans des
jeux, des histoires... S'étonner soi-même...

Animé par Chantal LEHR, formée aux ateliers
d'écriture spontanée.

À 18 h à la Médiathèque (secteur adultes).

Renseignements au 03 89 57 18 36

ou mediatheque@wittenheim.fr

Du 17 au 18 septembre

Journées du Patrimoine

Programme à venir.

Renseignements : mairie : 03 89 52 85 10

19 septembre

Club de lecture «Des livres et nous»

Pour partager le livre dans une ambiance conviviale, autour
de l'actualité littéraire. Au programme : les coups de cœur
de la rentrée littéraire.

À 18 h à la Médiathèque (secteur adultes).

Renseignements au 03 89 57 18 36

ou mediatheque@wittenheim.fr

Du 22 au 25 septembre

15^{ème} édition des Journées Italiennes

Programme :

22/09 :

Concert de l'Harmonie Municipale Vogésia.

Musiques de films, opéras, grands classiques vous raviront
tout au long de la soirée. Le concert sera suivi d'un verre de
l'amitié. Gratuit - 20h - salle Léo Lagrange

23/09 :

Soirée cirque

5 € - 20h - salle Léo Lagrange

24/09 :

Concert de Claude Barzotti et Jean-François Valence. Les
deux artistes vous accueillent pour une soirée magique en
musique. 32€ carré Or - 26.80€ tarif normal - 20h - salle
Léo Lagrange. Réservation : www.ticketmaster.fr ou en
magasins (CORA, Leclerc, Cultura...)

25/09 :

Journée folklorique et gastronomique.

Défile de voitures italiennes et de troupes folkloriques
(départ mairie de Wittenheim vers la Halle au Coton : 11h)
- spécialités italiennes à déguster sur place - animations.
11h - 18h - Halle au coton.

Jeudi, vendredi, samedi à la salle Léo Lagrange.

Dimanche à la Halle au Coton.



Parmi nous

LE BORÉAL

La famille Demarche vous accueille et propose un service de restauration familiale depuis 1967. Aujourd'hui le restaurant Le Boréal personnalise son service selon vos besoins et agrmente sa carte de recettes en souvenir d'une grand-mère cuisinière. Tous les midis, une carte d'affaire et une formule express. Le soir dès 18h30, ambiance familiale et décontractée, avec un service sur terrasse par beau temps. Deux fois par mois, soirée à thème (consultable sur place) organisée par une sympathique équipe de salle.

Le Boréal : 1 d'Ensisheim 68270 Wittenheim, 68270 Wittenheim

Téléphone : 03 89 52 43 73

Horaires d'ouverture : du lundi au vendredi : 10h/15h et 17h30/22h30

Horaires de service des repas : 11h30/14h et 18h30/21h - Dimanche : services 11h30/15h

BOUCHERIE TRAITEUR KAEFFER

C'est en 1927 qu'a ouvert à Wittenheim la boucherie traiteur Kaeffer. Depuis elle est restée dans la famille. Aujourd'hui aux commandes, il y a Jean-Paul, Daniel et Isabelle, mais la relève est en chemin avec Xavier et Christophe pour offrir un grand nombre de spécialités, comme la charcuterie alsacienne faite maison.

Un rayon de spécialités salées ravira les palais les plus exigeants. Un étal de viandes françaises et labellisées complète une offre de qualité incomparable. Tous les jours un service traiteur et réception assure une prestation haut de gamme sur commande.

**Retrouvez la Boucherie Traiteur
Kaeffer au 24 rue de Colmar 68270
WITTENHEIM - TEL : 03 89 52 60 83
Ouverture 7h30 à 12h30 - 15h à 19h
Fermé dimanche et lundi**



SANI WITT'

Depuis 2014 à Wittenheim, l'entreprise est spécialisée dans l'installation sanitaire neuve ou en rénovation. Très réactifs, vos petits et grands dépannages seront une priorité pour eux. L'équipe réalise également des VMC sur mesure, de même que toutes installations de chauffage.

Sani Witt' l'expérience et la rapidité à votre service est ouvert au Public :
du lundi au vendredi de 8h à 12h
et de 14h à 18h
Fermé le samedi
Devis gratuit

SANI WITT'
17 rue des Anémones
68270 WITTENHEIM
Tel : 06.64.44.81.81
Mail : saniwitt@outlook.fr

Wittenheim
aime ses artisans,
commerçants et
entrepreneurs.

Une Ville moderne c'est un équilibre entre les grands centres de distribution et un cœur de ville vivant. L'activité économique qui en résulte est bénéfique pour tout le monde. Ce mois-ci, Vitamine vous présente quatre entreprises qui en reflètent la vivacité et la diversité. Chacune d'entre elles possède des savoir-faire spécifiques. A vous maintenant de les découvrir !

FRANCK VOTRE ARTISAN BOULANGER

Depuis 2006 à Wittenheim, Franck et Clara sont au service du bon pain pour le plus grand plaisir des gourmands. Chez eux vous retrouverez des spécialités - pain aux châtaignes - pain sans gluten - pain pour diabétiques et pour sportifs - pain AB - Pour le sucré, le mitron et le croissant aux amandes rempliront de joie la table du petit-déjeuner.

Chez Franck, l'accueil se fait dans la bonne humeur tous les jours de 4h à 13h et de 16h à 19h15 !
Rue d'Ensisheim • Tel : 03 89 88 49 12



A l'Honneur

Venez fêtez la musique avec nous !

Le 21 juin prochain aura lieu la fête de la Musique. Elle se déroulera de 19h à minuit au centre-ville de Wittenheim avec comme point central la Place de Thiers. Plusieurs buvettes vous proposeront boissons et petite restauration.

Scène principale : Place de Thiers (parvis de l'église)

19h30/20h30 = Harmonie Municipale Vogésia
20h30/22h = On n'a retrouvé les clés - Folk Rock
22h/22h30 = Groupe Ecossais « Be Scott »
22h30/0h = On n'a retrouvé les clés - Folk Rock

Scène 2 : sur le parvis de la Mairie Place des Malgré Nous

19h30/20h30 - Groupe Syldia - Pop Rock
20h30/21h30 - Groupe Don't Care - Pop Rock Folk Variétés
21h30/22h - Groupe Ecossais « Be Scott »
22h00 à minuit - Groupe Don't Care

Scène 3 : Restaurant Boréal

De 19h à minuit, découvrez Daniel PITOT qui chante Adamo en partenariat avec le groupe « Salut les Copains ». Ils joueront en alternance avec le groupe Zone Rouge (anciennement M&M's).

Scène 4 : Espace Jeunesse Devant l'espace Roger Zimmermann

Programmation élaborée par le service Jeunesse de la Ville en partenariat avec le Centre Social et Culturel Coréal.

Scène 5 : Cour de l'école Marie-Curie

20h/22h = Alkymia - Hard Rock
22h/24h = No Comment - Folk, Pop-Rock

Scène 6 : Rue du Bourg

19h30 à 20h : Groupe Ecossais « Be Scott »
20h à 21h = Groupe Grec Iliade (chants et danses)
21h15 à 23h30 = ACIW - variétés

Scène 7 : Parking de la mairie côté ancienne maison des associations

20h/21h30 : Blue Night (variétés) en alternance avec le groupe So What (Variétés - Rock Pop)

Scène 8 : Parking de la mairie

20h/21h30 = Take another way - Pop Rock
21h30 à 22h15 = Storck's - Rock
22h15 à minuit : Take another way - Pop Rock

“On a r'trouvé les clés” : un trousseau mélodique (Scène principale à 20h30 et 22h30) (voir photo)

Dominique, Bernard et Jean-Pierre jouent ensemble depuis plus de trente ans. Leur aventure commence dans les années 80 quand ils créent le groupe de bluegrass (style de musique country chantée à trois ou quatre voix) « Nothing Gulch ». En 2001, ils décident de reformer un groupe et retrouvent alors les clés des coffres de leurs instruments qui étaient rangés depuis des années : d'où le nom de leur groupe. Chris Elsass se joint à eux en 2004, Etienne Meyer en 2010 puis Henri Schoch.

Les six troubadours aux cheveux poivre et sel, interprètent des adaptations du répertoire folk rock de Bob Dylan, des années 70 à aujourd'hui, avec des instruments acoustiques et des harmonies vocales jusqu'à quatre voix.

De nouveaux horaires pour la mairie !

À partir du 1^{er} septembre prochain, la mairie de Wittenheim mettra en place de nouveaux horaires. Afin d'encore mieux vous accueillir, les plages horaires d'ouverture des bureaux ont été réaménagées. Il y aura désormais concordance entre l'ouverture de l'accueil général et les différents services. Une nouveauté : le vendredi, ouverture dès 13h pour celles et ceux qui souhaitent venir en mairie pendant le temps de la pause méridienne.

Le lundi
de 9h à 12h et de 13h45 à 17h
...

Le mardi
de 9h à 12h et de 13h45 à 18h
...

Le mercredi
de 9h à 12h et de 13h45 à 17h
...

Le jeudi fermé le matin
puis de 13h45 à 18h
...

Le vendredi
de 9h à 12h et de 13h à 16h



A l'Honneur



**FAITES
VOUS UNE
FLEUR!**



Le fleurissement de la ville

**ENSEMBLE, FLEURISSONS
NOS BALCONS ET JARDINS.**



>> Conseils et astuces sur www.haute-alsacetourisme.com et www.tourisme67.com - espace pro

Concours des maisons fleuries : c'est reparti !

Vous avez la main verte et souhaitez vous aussi tenter votre chance au concours des Maisons Fleuries ? N'hésitez plus et inscrivez-vous !

Une nouvelle campagne « maisons et jardins fleuris » débute ce printemps. Les inscriptions sont ouvertes jusqu'au 1^{er} juillet 2016. La participation étant gratuite, il ne vous en coûtera qu'un coup de fil au Service du Patrimoine Communal. Tél. 03.89.52.85.15 ou un courriel patrimoine@wittenheim.fr

Grâce à votre engagement, vous contribuerez à l'embellissement de notre Ville et à son image. Laissez parler votre imagination, libérez votre instinct créatif en faisant de votre espace de vie un lieu dans lequel géraniums, bégonias, toutes sortes de fleurs et d'arbustes seront les messagers de votre passion et de votre créativité. Osez montrer, partager ce que vous faites. Nul besoin d'avoir la « main verte » quelques graines, un peu d'eau et un brin d'imagination...

Alors vite à vos bêches, binettes, râteliers, arrosoirs...

Le concours comporte 5 catégories :

- ① Habitation avec balcon(s) terrasse(s) ou fenêtres fleuris et jardin,
- ② Habitation individuelle avec balcon(s), terrasse(s) ou fenêtres fleuris ou jardinet visible de faible dimension,
- ③ Habitation dans un immeuble collectif avec balcon, terrasse ou fenêtres fleuris,
- ④ Commerce - devanture,
- ⑤ Jardin, potager visible de la rue.

Un jury communal appréciera vos compositions fleuries au courant de la matinée du 12 juillet 2016. Il sera composé d'élus et de professionnels. Le jury n'est pas autorisé à pénétrer dans les propriétés. Seuls les aménagements visibles de la voie publique seront pris en considération.

Si le fleurissement est un élément essentiel d'appréciation, le jury prendra en compte également l'équilibre, l'harmonie, l'originalité des compositions et aussi la pratique de techniques alternatives : gestion raisonnée de l'eau et des engrais chimiques.

Wittenheim distinguée pour sa démarche de suppression des pesticides !

Le 24 mars dernier, Sonia GASSER et Joseph WEISBECK ont représenté notre commune et ont reçu des mains de Madame le Ministre Ségolène ROYAL, le diplôme du Label Terre Saine. Depuis 2014, ce label valorise les collectivités exemplaires dans la suppression d'usage des pesticides. « Terre saine » fédère et amplifie les actions conduites sur tout le territoire.

La Ville de Wittenheim s'est engagée depuis 2011 dans une voie d'écologie globale et nous avons été récompensés une première fois par l'obtention de la 3^{ème} libellule Commune Nature en 2014. Nous sommes fiers de cette nouvelle distinction et nous remercions chaleureusement l'ensemble des agents des espaces verts de Wittenheim qui œuvrent quotidiennement dans notre ville afin qu'elle soit agréable et accueillante pour nos citoyens, mais également tous les habitants de Wittenheim qui comprennent notre démarche et appliquent les mêmes principes chez eux en jardinant autrement.



Sonia Gasser
Conseillère Municipale
Déléguée. Chargée des
espaces verts et de
l'écologie urbaine.

Joseph Weisbeck
Adjoint chargé
du patrimoine
communal.

Opération Haut-Rhin propre

Le 20 avril s'est déroulée l'Opération Haut-Rhin propre. Plus de 40 agents du Centre Technique Municipal de la Ville ont été mis à contribution comme chaque année pour nettoyer de leurs déchets près d'une trentaine de lieux à travers la commune : batterie, électroménager et autres ont été méticuleusement débarrassés dans une benne mise à disposition par la m2A. Cela représente plus de 20m³ de détritrus en 7 heures de travail. Ils étaient accompagnés de résidents du foyer les Tulpiers qui ont participé activement à la collecte. Les élèves de l'école élémentaire Raymond Bastian ont également participé à cette opération. Un grand merci à tous pour votre implication !

**Semaine des Alternatives aux Pesticides - Rétrospective 2016**

Wittenheim a eu le plaisir d'accueillir, les 29 et 30 avril derniers, plusieurs animations liées à la protection de notre ressource en eau. Organisées en partenariat avec le Syndicat d'Alimentation en Eau Potable du Bassin Potassique et le SIVOM de la Région Mulhousienne, elles ont connu un beau succès grâce à votre implication ! Ainsi, vous étiez près de 120 personnes à assister à la projection du film Guerre et Paix dans le Potager. Par ailleurs, 210 composteurs vendus par le SIVOM ont trouvé preneur. Enfin, grâce à votre démarche citoyenne, 6 kg de pesticides et 9 kg d'engrais ont pu être collectés à la déchetterie, et ne viendront donc pas polluer la nappe phréatique. Merci à vous et à l'année prochaine !



Friehjahr



Printemps de la photo



Lauréats sportifs



Chasse aux œufs



C'est arrivé
près de chez vous

Inauguration Ramdam



Crescendo à l'église
Sainte-Barbe le 30 avril 2016



PALMARÈS 2016 DU PRINTEMPS DE LA PHOTO

Les 2 et 3 avril derniers a eu lieu le Printemps de la photo. Nous remercions tous les photographes qui ont participé.

Voici le palmarès des gagnants :

- Prix d'encouragement de l'OMSL pour le thème Visage"s" : Philippe SCHOCH pour «Jean-Paul».
- Prix d'encouragement pour le thème Lumière"s" : Georges SALZIGER pour «Rafraîchissement nocturne».
- Prix d'encouragement pour le thème Expression Libre : Jean-Paul HOUILLE pour «Naissance».
- 1^{er} prix de l'OMSL pour le thème Visage"s" : Nhu PHAM MINH THUYEN pour «Ma tête quoi».
- 1^{er} prix de l'OMSL pour le thème Lumière"s" : Fabien FURST pour «Lumières des toiles».
- 1^{er} prix de l'OMSL pour le thème Expression Libre : Catherine Faesch pour «Purgatoire».
- Prix Coup de Cœur du Parrain : Ramon CIURET pour «Couleurs sur la peau et l'eau».
- Prix de la Ville 2016 : Raphaël BOTTAN pour «Retour à la réalité».



Mieux vaut le savoir !

SORTIES VÉLO POUR LES RETRAITÉS

L'association Vélo Club Sainte Barbe Wittenheim organise à partir du mois de juin des sorties vélo adressées aux jeunes retraités de la Ville de Wittenheim. Les sorties sont de difficultés et de durée différentes et sont organisées en semaine et le samedi en vélo de route ou en VTT. Une sortie de 4 jours est même proposée : les cyclistes relieront Wittenheim à Macon (410 km) par les pistes cyclables, le retour se fera en TER. Pour participer, il est obligatoire de prendre la licence FFCT et la carte de membre.

Pour en savoir plus et vous inscrire, vous pouvez contacter Monsieur MANN au 06-21-11-72-26 ou à l'adresse suivante : prince68270@laposte.net.

VACCINATION : ÊTES-VOUS À JOUR ?



Le vaccin est la seule protection efficace contre certaines maladies infectieuses, pouvant se révéler graves (atteintes respiratoires ou du cerveau, surdité, stérilité...). Ne pas se faire vacciner, c'est risquer de contaminer les personnes les plus vulnérables de notre entourage : nouveaux nés, personnes âgées ou fragiles... L'Organisation Mondiale pour la Santé (OMS) recommande une couverture vaccinale Rougeole-Oreillons-Rubéole (ROR) à 95 % pour interrompre la transmission de ces trois maladies. Avec seulement 90,3 % des enfants vaccinés, la France est encore loin de ce taux. En 2015, 246 cas de rougeole ont été déclarés sur la région Grand Est. Pensez à faire, à l'occasion d'une prochaine visite, un bilan avec votre médecin traitant ou à demander conseil à votre pharmacien, votre infirmier ou votre sage-femme.

Suivez facilement vos vaccins avec le carnet de vaccination électronique (CVE). Il vous permet de savoir où vous en êtes dans vos vaccins. Créer son CVE est simple et gratuit. Il vous suffit de remplir une fiche de renseignements sur le site www.mesvaccins.net et de la faire valider par votre médecin traitant. Le CVE vous alerte par SMS ou mail, au moment de vos rappels.

MANGEZ LOCAL ET DE SAISON, DEVENEZ CONSOM'ACTEURS !

Pourquoi ?

- Consommer des produits ultra-frais, locaux et de saison.
- Soutenir directement l'activité des paysans et artisans locaux.
- Sauvegarder la biodiversité agricole et la spécificité des terroirs.
- Encourager une économie locale et créer des emplois.
- Réduire notre impact environnemental (moins d'emballages, de transports, etc.).
- Privilégier une alimentation diversifiée et de qualité.
- Partager des moments conviviaux.

Comment ?

Rejoignez les AMAP (Associations pour le Maintien de l'Agriculture Paysanne) ! A Wittenheim, ce sont plusieurs dizaines de familles qui soutiennent 7 producteurs et 2 artisans locaux. Les AMAP proposent une grande gamme de produits sains, locaux et de saison sous forme d'abonnement solidaire.

Les AMAP, comment ça marche ?

Le consommateur s'engage auprès d'un paysan ou d'un artisan et paie son abonnement par avance (généralement l'abonnement dure une saison de production). Il soutient la trésorerie du producteur et lui permet de planifier et quantifier sa production. Il est néanmoins tout à fait possible d'adhérer à une AMAP en cours de saison !

Pour plus d'infos :
www.rhenamap.org
contact@rhenamap.org
03 89 49 58 57



A Wittenheim, la distribution des paniers se fait le mercredi à partir de 18h30 à la Halle au Coton.

LES TAP : DES ACTIVITÉS SUR LE RECYCLAGE

Dans le cadre des activités TAP du second trimestre, les enfants du groupe CP/CE1 de l'école Curie ont été sensibilisés à la thématique du recyclage et du tri des déchets. En effet, encadrés par leur animateur Ryad Mendi, ils ont décoré et donné vie à différentes « poubelles containers » afin de susciter l'envie dès le plus jeune âge de trier les déchets de façon ludique et ainsi d'assurer le recyclage de ces derniers. Ses poubelles colorées seront installées au Centre Socio Culturel Coréal.



CONCOURS : TROPHÉES DU BÉNÉVOLAT DU HAUT-RHIN, ÉDITION 2016

En partenariat avec la DDCSPP (Jeunesse & Sports), l'Union Départementale du Bénévolat et de la Vie Associative du Haut-Rhin (UDBA 68) organise les Trophées du Bénévolat 2016. Doté de 9 prix allant de 100 à 500 euros, ce concours, ouvert à toutes les associations implantées dans le Haut-Rhin, vise à valoriser l'action des bénévoles. Le dossier de candidature (règlement et fiche d'inscription au concours) est téléchargeable dès à présent sur le site : <http://www.udba68.benevolat.org> ou peut être demandé au 03 89 50 46 99.

La date limite de dépôt des dossiers à l'adresse postale de l'UDBA est fixée au vendredi 31 octobre 2016 (cachet de la Poste faisant foi). La remise officielle des Trophées aura lieu le jeudi 8 décembre 2016, au siège de l'UDBA 68 à MULHOUSE.

**Renseignements : UDBA 68, 10 rue des Castors 68200 MULHOUSE.
Tél. : 03 89 50 46 99 - Courriel : udba68@benevolat.org**



INSCRIPTION AUX TAP (TEMPS D'ACTIVITÉS PÉRI- ÉDUCATIFS)

Les inscriptions aux TAP se dérouleront en mairie (bureau 23) entre le 20 juin et le 8 juillet.

Pour toutes informations, contactez la mairie au 03 89 52 85 10, ou renseignements sur wittenheim.fr



VENTE DE BOIS

La population de Wittenheim est informée qu'une vente de bois se tiendra le samedi 25 juin 2016 à 9h. Le rendez-vous aura lieu au parcours sportif. Les documents relatifs à cette adjudication sont à retirer à l'accueil de la Mairie ou au Service de l'Urbanisme.

Pour tout renseignement complémentaire merci de vous adresser au Service de l'Urbanisme - Tél. : 03 89 52 85 10 - document à rechercher chez Mme Annie VINCENT.



BIENTÔT 16 ANS !

PENSEZ AU RECENSEMENT

C'EST OBLIGATOIRE



www.defense.gouv.fr/jdc



OBJETS TROUVÉS

Nous vous rappelons que la mairie possède un service des Objets trouvés (bureau 14). Vous pouvez y déposer les objets que vous trouvez en ville ou sur la voie publique. En cas de perte d'objet divers (papiers d'identité, clés, portefeuille, smartphone, vélo, etc.), n'oubliez pas de vous renseigner auprès du service qui pourra vous indiquer si cet objet a été retrouvé et ramené en Mairie.

Pour plus d'informations sur le service ainsi que sur la durée de conservation des objets trouvés : cf arrêté municipal n° 197/2010 du 26 juin 2010.

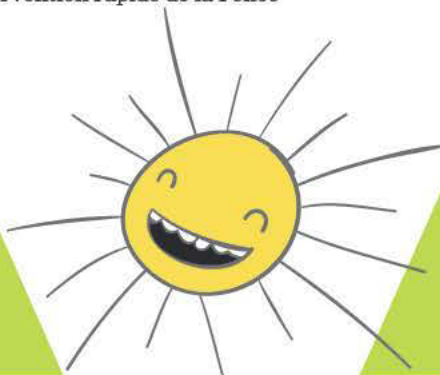
Pour tous renseignements, contactez la mairie au 03 89 52 85 10.

INFOS ESTIVALES

Avec le retour des beaux jours, les activités en extérieur (barbecue, piscine...), vont reprendre. Afin de ne pas causer de désagrément et de respecter le voisinage, il convient de faire preuve de bon sens dans l'utilisation des espaces extérieurs qu'ils soient privés ou publics. Nous vous rappelons, conformément à l'article R 1334-31 du Code de la Santé Publique « qu'aucun bruit particulier ne doit, par sa durée, sa répétition ou son intensité, porter atteinte à la tranquillité du voisinage ou à la santé de l'homme, dans un lieu public ou privé, qu'une personne en soit elle-même à l'origine ou que ce soit par l'intermédiaire d'une personne, d'une chose dont elle a la garde ou d'un animal placé sous sa responsabilité. »

Rappel : Laissez vos tondeuses en mode silencieux le dimanche

Si toutefois vous deviez subir des nuisances, il est conseillé de composer le 17 pour une intervention rapide de la Police Nationale si nécessaire.



LE RECENSEMENT À 16 ANS, C'EST IMPORTANT

Vous allez avoir 16 ans ou vous avez 16 ans depuis peu ? Vous êtes concerné par le recensement !

Le recensement est une obligation légale

Depuis janvier 1999, tous les jeunes Français, garçons et filles, doivent se faire recenser à la mairie de leur domicile. Si vous résidez à l'étranger, vous devez vous rendre au consulat de France.

Il est à effectuer dans les 3 mois qui suivent votre 16^e anniversaire. En vous faisant recenser, vous serez automatiquement inscrit sur les listes électorales.

La mairie (ou le consulat) vous remettra alors une attestation de recensement, à conserver précieusement.

En effet, elle vous sera réclamée si vous voulez vous inscrire à tout examen ou concours soumis au contrôle de l'autorité publique (CAP, BEP, BAC, permis de conduire...).

Les données issues du recensement faciliteront votre inscription sur les listes électorales à 18 ans si les conditions légales pour être électeur sont remplies.

Le recensement citoyen en ligne

Disponible 24 h/24, 7 jours/7, la procédure est simple et gratuite. Il suffit de créer un compte sur mon.service-public.fr pour accéder à la démarche « Recensement citoyen obligatoire », puis de numériser les documents demandés ainsi la personne reçoit l'attestation directement dans son espace confidentiel sur mon.service-public.fr.

PLAN CANICULE

Dans le cadre du plan départemental de gestion d'une canicule, la Ville de Wittenheim recense les personnes âgées, isolées ou fragilisées. S'il est effectué sur la base du volontariat, ce recensement reste très important puisqu'il permettra de réagir vite.

Qui peut s'inscrire :

- Les personnes de 65 ans et plus
- Les personnes de 60 ans reconnues inaptes au travail
- Les personnes adultes handicapées (toute personne bénéficiant de l'Aide pour Adulte Handicapé, de l'ACTP, de la carte d'invalidité, d'une pension d'invalidité du régime de base de la Sécurité Sociale ou du Code des pensions militaires d'invalidité et des victimes de guerre, reconnue travailleur handicapé).

Qui peut faire la demande d'inscription :

- La personne concernée
- Son représentant légal
- Un tiers : toute personne physique (parent, voisin, médecin traitant) ou toute personne morale (CCAS, service de soin à domicile, ...). Les demandes effectuées par un tiers doivent être individuelles et par écrit.

Comment s'inscrire :

- Par téléphone au 03 89 52 85 10 - Service prévention
- En remplissant le formulaire qui sera disponible à l'accueil de la mairie.

NAISSANCES

FÉVRIER 2016

Lina ÖZTÜRK
Kanyssa ANSEL MOUSSA ALI
Adixia, Denise HUMMEL
Chahid EL HAMYOUNI
Sayf CHAALI
Amjad ZANNOUTI
Léo, Stéphane SCHAEFFER
Mohammed, Imran GRINE
Min-Joo, Karine LEE
Lyliya, Manel DIERSTEIN EL MINITI
Wanys MESSOUDI
Leïna LAKHBAT

MARS 2016

Camille, Michelle, Marie-Joséphine WILK
Inès DESPOIS BRASSE
Soan RÜPP
Menzo MURAT
Seif MRAH
Shiraz TCHOKHANI
Lyvia, Lusia SCHWINDENHAMMER
Samy GANGLOFF
Timéo, Denis, Marc SCHIRCK
Adèle, Josette, Maryse TACHER
Tiago FILIPCSEJI EHKIRCH
Wissal ZAHIDI

AVRIL 2016

Zehra KOCAOZ
Eléna MARTINS
Lenny ROELLINGER FÈVRE
Assia BOUFFAGHAR
Ethan, Michel, Thierry JAVAUDIN
Axel, Giuseppe CÉSAIRE
Nina SIEUDAT
Orianne, Michelle, Josette TIMMER BRÉVINI
Kahiss, Tayeb, Kouider BOUREMOUM
Ayaz EKICI (m)
Özlem KESER (f)
Waïl AÏT-LAHCEN
Jay CECERE GAVOUREOU
Sarah EL OMARI
Berkay MEHMEDOV

MARIAGES

FÉVRIER 2016

Jonathan, Raymond BECKER
et Elodie KLINZIG
Mikaël, Christopher SCHERRER
et Laure, Michelle MORAND
Sukom THAUT et Julie URSPRUNG

AVRIL 2016

Semsudin JUSUFOVIC et Nermina NOKSIC
Théo, Victor, Louis GANSTER
et Maria, José PEIXOTO AZEVEDO
Gilbert, André PFEFFER
et Marie-Louise FLORY
Carlo SCALAMANDRE
et Priscilla, Lucie CELI
Cong Thi Louis Noël N'GUYEN
et Jihène MESSAOUD LAOUAR
Mostapha TEBBAL et Hanane AREJDAL
Abdessamad ABDERRAZAK
et Noura FOUTOUH

DÉCÈS

FÉVRIER 2016

Enzo FALLARINO (60 ans)
Marcel BIXEL (71 ans)
Charlotte, Mariette UNTEREINER
née SEILER (82 ans)
Antoinette, Angèle DIDIENNE
née DALLA ZUANNA (80 ans)
Jules, Joseph, Raymond BASLER (81 ans)
Geneviève DREYER née HILD (70 ans)
Yvan, Edouard DUDEK (78 ans)
Jamel HEMMED (39 ans)

MARS 2016

Marie, Hélène HELFER
née KIEFFER (88 ans)
Martine, Pia, Elise WEBER
née SARTORI (69 ans)
Doris KONCKI née MEYER (64 ans)
Joseph WDONWICKI (91 ans)
François, Joseph WILLMANN (80 ans)
Christian, Fernand KELLER (57 ans)

AVRIL 2016

Francisco CHECA DIAZ (66 ans)
Arnaud PRAT (38 ans)
Roland, André, Louis WOELFLE (70 ans)
Odette, Renée WETZEL
née PFEILER (81 ans)
Rosetta CANNATA (44 ans)
Denise, Monique BIZZO
née FROMHERZ (79 ans)

DÉCÈS DE JEAN-MARIE KELLER

La Famille KELLER est une des plus anciennes famille de Wittenheim. Son père, décédé qui habitait le CLU de Fernand-Anna et Jean-Marie ont conduit pendant des décennies, la gymnastique à Wittenheim. Jean-Marie, dans sa jeunesse, a connu un franc succès. Gymnaste présélectionné olympique avec Wittenheim, il a conquis 2 titres de Champions de France par équipe en Nationale 1 en 1970 et 72, puis en Nationale 3 en 1993. La famille, s'est investie dans la vie du club des MDPA Wittenheim depuis toujours, Jean-Marie en était sur une période le Président. La ville a baptisé au nom de son père Charles, la salle spécialisée lors de son inauguration. Jean-Marie a été recruté par le Comité Régional d'Alsace et la Ville, comme cadre technique sportif, poste obligatoirement dédié à la salle spécialisée de gym, jusqu'à sa récente retraite. Il a lutté contre un cancer depuis plus d'un an. Il laisse une veuve, Véronique, deux filles Julia et Laura, leurs époux/ conjoints et 3 petits enfants, ainsi que la Famille KELLER dans le deuil... Au-delà c'est tout le monde de la gymnastique en Alsace qui perd un fervent défenseur et passionné de cette discipline... Lui qui aura tant donné... Le Maire de Wittenheim et l'ensemble du Conseil Municipal rendent hommage à ce grand gymnaste et présentent toutes leurs condoléances à sa famille.

Etat Civil

Tribune LIBRE

Le groupe « Entente Citoyenne pour Wittenheim » se félicite de la pérennisation et du renforcement des effectifs du commissariat de Wittenheim. Notre Maire a défendu avec succès le maintien définitif à Wittenheim du commissariat de police de plein exercice, et obtenu la relance du projet de modernisation de ses locaux ainsi que l'affectation de fonctionnaires supplémentaires dès cet automne. Toutes ces demandes étaient motivées par l'enjeu de proximité nécessaire pour la sécurité des habitants de la circonscription de police Wittenheim/Kingersheim. Ce besoin est d'autant plus impérieux que celle-ci abrite la plus grande zone commerciale du département, comptant plus de 700 enseignes. Grâce à une rencontre au Ministère de l'Intérieur avec le cabinet de Bernard Cazeneuve, et avec le soutien efficace de la Sénatrice Patricia Schilinger, nous avons eu la satisfaction de voir l'ensemble des requêtes de la Ville acceptées, à savoir :

- Le maintien du commissariat de plein exercice
- L'accord de principe pour une extension des locaux
- L'affectation de 5 nouveaux fonctionnaires au 1^{er} septembre 2016

Environnement :

En mars 2016, la Ville a été labélisée par l'Etat « Terre Saine – commune sans pesticide ». Cette récompense valide la stratégie ambitieuse que nous avons déployée sur le territoire communal. Aujourd'hui, ne plus utiliser de pesticides ni de produits phytosanitaires est un gage de santé pour l'ensemble des habitants de Wittenheim. Choisir une Ville qui protège sa biodiversité et une garantie pour l'avenir de ses enfants. Une gestion différente des espaces verts doit-être accepté par tous, quelques herbes hautes ne nous empoisonneront pas, contrairement aux pesticides. Et si en raison de pluies massives, certaines places et trottoirs n'avaient pu être désherbés, ceci est désormais en cours de manière intensive et sera poursuivi tout l'été avec les moyens nécessaires.

Gestion financière de la commune :

Cette année, malgré les lourdes contraintes qui pèsent sur nos finances, le Budget de la ville sera dynamique. Toutes les activités sont préservées, les investissements assurés. Wittenheim est une ville bien gérée au bénéfice de tous. A Wittenheim, le groupe majoritaire « entente citoyenne pour Wittenheim » agit pour vous.

Antoine HOMÉ et le groupe majoritaire "Entente Citoyenne pour Wittenheim"

Dotations de l'Etat aux collectivités locales : 2017 sera la 4^e année consécutive de baisse des dotations de l'Etat aux collectivités locales avec une réduction de 3,67 milliards d'€ (15,4 milliards de baisse cumulées sur 2014-2017) si le chef de l'Etat ne décide pas d'y renoncer. Les conséquences négatives, déjà visibles, seront amplifiées faisant suite aux ponctions subies en 2014, 2015 et 2016 :

- moins 30% d'investissements publics locaux annoncés,
- suppression de 50 000 à 60 000 emplois prévus,
- diminution de l'autofinancement des communes (nerf de l'investissement) de 30% entre 2011 et 2014 accentuée.

Hausse des impôts locaux : Soit directement en augmentant le taux des impôts soit de manière insidieuse au travers de la revalorisation des bases ou en ne reconduisant pas les abattements à la base (comme à WITTENHEIM), les communes tentent de limiter les dégâts. Les élus locaux en responsabilité devraient mettre le gouvernement au pied du mur en refusant d'augmenter la pression sur les contribuables.

Les Wittenheimois s'y retrouvent-ils ? Suite à certains choix budgétaires, des places de jeux sont envahies de hautes herbes (les enfants y attrapent des tiques), le cimetière n'est pas entretenu comme il le faudrait, les voiries de certaines zones artisanales comme à Jeune-Bois laissent à désirer, le parc de détente est logé à la même enseigne. Ce n'est pas une critique des employés communaux qui font ce qu'ils peuvent avec les moyens qui leur sont octroyés. La priorité n'est pas seulement l'équilibre budgétaire (essentiel) mais aussi l'écoute des concitoyens individuellement ou au travers des projets associatifs, la disponibilité, les relations humaines (certains attendent des RDV sur plusieurs mois), la prise en compte de l'intérêt général humain sans esprit mesquin de revanche...

Ghislaine BUESSLER, Raphaël CIRILLO, Philippe DUFFAU, Richard HEINY,
Claudette RIFFENACH et Rémy SCHONECKER. Site: wittdemocratie.fr

Le budget 2016 a été voté récemment, nous l'avons approuvé. Un budget sincère, efficace et qui va à l'essentiel, compte tenu des contraintes très lourdes que l'Etat fait prendre en charge par les collectivités alors qu'elles sont le fer de lance de l'économie locale. Les orientations prises par la majorité sont courageuses, la légère hausse de la taxe foncière est raisonnable, les dépenses de fonctionnement sont bien contenues, le désendettement se poursuit, la dette par habitant est nettement inférieure à la moyenne nationale. Pour ce qui concerne les associations sportives, la baisse des subventions qui était de 10% en 2015 est vraiment contenue, elle ne sera que de 5%. Wittenheim est une ville attractive, nous approchons les 15000 habitants, c'est bien la preuve que notre ville est une ville où il fait bon vivre. Nous avons proposé quelques suggestions, avec une urgence : redynamiser le marché, et assermenter des employés municipaux pour améliorer la propreté de la ville. Une ville propre est une ville créatrice d'emplois

Servir Wittenheim Patrick Pichenel Sylvie Murino pichenelwittenheim.com

FÊTE de la MUSIQUE 21 juin 2016 Wittenheim

CENTRE-VILLE DÈS 19H

7 SCÈNES

RESTAURATION ET BUVETTES SUR PLACE

ESPACE JEUNES AVEC DJ ET DANSE

+ D'INFOS SUR WITTENHEIM.FR

